

---

# CESTY K BUDOUCNOSTI PRAŽSKÝCH SVAHŮ

---

*Doporučení k vylepšení na základě analýzy současného stavu včetně  
příležitostí a hrozeb*



**1. ČERVENCE 2016**

**UNIVERZITA VE WAGENINGEN A VÝZKUMNÉ CENTRUM**

## Vyloučení odpovědnosti a poděkování

### Vyloučení odpovědnosti

Tuto zprávu vytvořili studenti univerzity ve Wageningen v rámci svého magisterského studijního programu. Nejedná se o oficiální publikaci univerzity ve Wageningen a obsah této zprávy nepředstavuje oficiální stanovisko ani prohlášení univerzity ve Wageningen.

Copyright © 2016 Všechna práva vyhrazena. Žádná část této publikace nesmí být publikována nebo šířena žádným způsobem a v žádné podobě bez předchozího souhlasu klienta.

### Poděkování

Chtěli bychom vyjádřit hlubokou vděčnost všem, kdo svými cennými příspěvky umožnili realizaci tohoto projektu. Zvláštní poděkování náleží Janu Richtrovi, jenž nám svými podnětnými připomínkami a povzbuzováním pomohl koordinovat tento projekt a sepsat tuto zprávu.

## Shrnutí

Tato poradenská zpráva předkládá výsledky projektu, jehož zadavatelem je Institut plánování a rozvoje hlavního města Prahy (IPR) a realizátorem Univerzita ve Wageningen. Projekt se snaží přispět k naplňování dlouhodobého cíle „zlepšení kvality života obyvatel hlavního města Prahy“. Předmětem analýzy bylo pět svahů ležících severně od řeky Vltavy. Údaje jsme shromáždili prostřednictvím rozhovorů se zúčastněnými stranami, dotazníků, studia dokumentů a terénního a sociálního průzkumu. Místním obyvatelům jsme rozdali celkem 616 dotazníků a provedli jsme 37 rozhovorů s různými odborníky a zúčastněnými stranami.

## Hlavní výsledky

Správa probíhá na více úrovních, např. městské části jsou rozděleny do správních obvodů. Efektivní zprávu dále narušuje absence celkové vize a skutečnost, že vztahy mezi veškerými aktéry nejsou formalizovány. Kromě toho jsme zjistili, že celková správa a údržba veřejných prostranství je nejasná. Z rozhovorů je zřejmé, že chybí ucelená dlouhodobá strategie rozvoje svahů a okolních oblastí, což vede k rozdrobenosti ploch zeleně. Dotazníková šetření mezi obyvateli a rozhovory ukazují, že zúčastněné strany a obyvatelé dávají přednost zachování přírody a vylepšení infrastruktury pro trávení volného času, což je v souladu s Metropolitním plánem. K výstavbě může docházet v oblastech označených jako „transformační“.

Svahy zajišťují rozmanité funkce, což těmto oblastem dodává jedinečnou ekologickou, sociální a hospodářskou hodnotu. Avšak naléhavým problémem, který je třeba řešit, je nedostatečné fyzické a sociální propojení. Svahy mají rozmanité využití: jsou zde sady, vinice, zemědělství, soukromé bydlení, zahrady, parky, nemocnice, zoologická zahrada atd. Ta komunitám poskytují různé zásobovací a kulturní služby. Náš průzkum ukazuje, že většina lidí navštěvuje svahy za účelem vycházek v přírodě a trávení volného času buď s rodinou, s partnerem, s dětmi, s kolegy, se psem (se psy), nebo sama. Většina svahů má turistickou vyhlídku. Zaznamenali jsme také stopy vandalismu a černé skládky, což může snižovat estetickou hodnotu a oblíbenost dané oblasti.

Díky silnicím, cestám, tramvajím, autobusům a metru je vnější přístupnost svahů dostatečná. Šetření ukazují, že většina lidí na svahy chodí pěšky, na druhém místě je veřejná doprava. Cesty na kopcích často chybí, jsou zarostlé, špatně udržované nebo neznačené, což zhoršuje vnitřní přístupnost svahů. Pro uživatele veřejné dopravy není propojení mezi kopci pohodlné. Dotazníkové šetření ukázalo, pokud jde o veřejné vnímání, že většina respondentů se na kopcích cítí spokojeně a zdravě. Ačkoliv většině lidí se současný stav svahů líbí, jsou toho názoru, že je ještě co vylepšit. Mezi lidmi panuje silná nedůvěra k institucím a politikům a většina respondentů si myslí, že městský úřad není otevřen nápadům a obavám občanů. Média mohou být účinným nástrojem pro informování veřejnosti, ale svahům nevěnují dostatečnou pozornost. Více než polovina lidí, mezi kterými bylo provedeno šetření, byla toho názoru, že jsou odpovědní za údržbu těchto oblastí, což ukazuje, že participační plánování je proveditelné.

Většina respondentů potvrdila, že se na svazích cítí bezpečně. Když měli ohodnotit podle důležitosti různé možnosti vylepšení svahů, bezpečnost považovali za jednu z nejméně naléhavých oblastí. Analýza situace ukázala, že hlavními faktory přispívajícími ke snížení pocitu bezpečí jsou bezdomovci žijící na svazích, zejména ti, kteří zneužívají nelegální látky. Kvůli špatné údržbě cest, zábradlí nebo osvětlení není v některých oblastech zajištěna fyzická bezpečnost.

Většina zkoumaných oblastí se vyznačuje vysokou biologickou rozmanitostí živočišných druhů, například brouků, velkých zvířat, jako jsou divoká prasata, a důležitých opylovačů, jako jsou motýli a včely. V sušších oblastech mají svá stanoviště některé ohrožené druhy plazů a rostlin. Vegetační kryt svahů poskytuje rozmanité zásobovací a regulační služby. Ačkoliv orgány veřejné správy stanovují, že plochy zeleně na svazích mají být propojeny biokoridory, rozdrobené vlastnictví veřejných a soukromých pozemků činí řadu z nich nefunkčních.

## Scénáře a SWOT

Za osu pro vypracování scénářů byla zvolena dvě témata: „správa a údržba“ a „rozvoj“. První téma má dva póly: přístup „shora dolů“ nebo „zdola nahoru“, druhé téma je orientováno buď na rozvoj přírody, nebo rozšiřování zástavby. Scénáře ukazují čtyři možné a stejně hodnotné cesty, kterými se svahy mohou v budoucnosti vydat. Svahy lze utvářet podle scénáře „Místní kořeny“, v němž za rozvoj odpovídají občané, nebo z opačného konce podle scénáře „Metropole“, v němž dominuje výstavba a rozhodování probíhá na základě přístupu shora dolů. Další pravděpodobnou variantou je scénář „Zelená pravidla“, ve kterém se přístup shora dolů vyznačuje zaměřením na environmentální hodnotu kopců. Poslední varianta, scénář „Venkov ve městě“, zahrnuje údržbu a rozhodování na základě přístupu zdola nahoru, ale zaměření na rozšiřování zástavby na svazích.

Byla provedena analýza SWOT svahů s cílem zjistit jejich silné stránky (S), slabé stránky (W), příležitosti (O) a hrozby (T). Silné stránky (např. různorodost uživatelů a funkcí kopců) a slabé stránky (např. nedostatečná údržba a absence dlouhodobé vize) se týkají současného stavu oblasti. Příležitosti a hrozby jsou skutečnosti, které je třeba mít na zřeteli při realizaci jednotlivých scénářů.

## Doporučení

Doporučení mají pomoci splnit účel jednotlivých scénářů. Doporučení ke scénářům orientovaným na přírodu se zaměřují na to, jak zabránit rozšiřování městské zástavby a propojit zeleň mezi jednotlivými kopci. Naproti tomu u scénářů orientovaných na rozvoj města se doporučení týkají bezpečnosti, přístupnosti a funkcí svahů. Pokud jde o „správu a údržbu“, účelem doporučení u scénářů založených na přístupu shora dolů je zlepšit komunikaci mezi orgány veřejné správy, které mají na starost svahy, a metody informování veřejnosti. U scénářů založených na přístupu zdola nahoru doporučujeme účinnější platformy pro komunikaci a spolupráci místních obyvatel, aby se zvýšila jejich ochota zapojit se do procesů rozhodování a údržby svahů.

Závěrem lze říci, že náš výzkum je novátorský v tom, že předkládá strukturovaný přístup a ucelený rámec pro začlenění participace zúčastněných stran do výzkumu, čímž podporuje proces participace a přináší cenné podněty ze strany komunit.

## Obsah

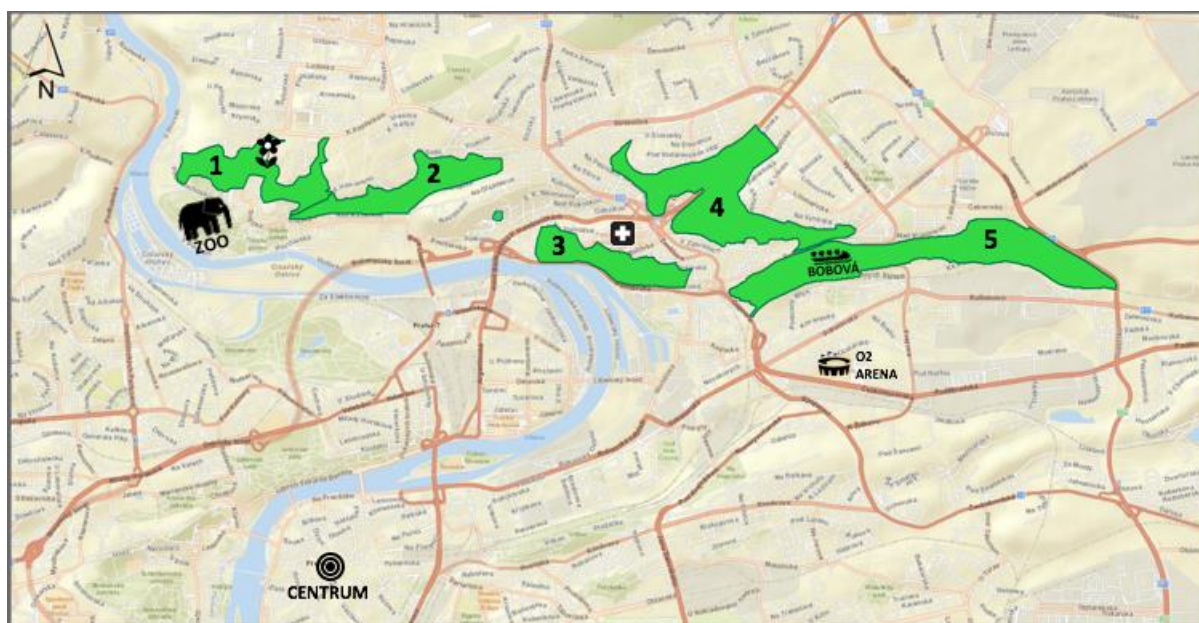
Kapitola 1. Úvod.....	1
Kapitola 2. Metodologie.....	2
Kapitola 3. Hlavní výsledky výzkumu .....	3
3.1 Správa a údržba.....	3
3.2 Rozvoj.....	5
3.3 Funkce .....	7
3.4 Přístupnost .....	9
3.5 Vazba.....	11
3.6 Bezpečnost .....	14
3.7 Ekosystémy .....	15
Kapitola 4. Vypracování scénářů a analýza SWOT .....	17
4.1 Osy analýzy.....	17
4.2 Popis scénářů .....	17
4.3 Analýza SWOT .....	21
Kapitola 5. Doporučení .....	24
Kapitola 6. Závěr .....	27
Použitá literatura .....	28
Annexes.....	28
Příloha 6.1 – Síťová mapa .....	29
Příloha 6.2 – Metodologie .....	30
Příloha 6.3 – Popis témat .....	31
Příloha 6.4 – Dotazníky.....	33
Příloha 6.5 – Hodnoty P.....	37
Příloha 6.6 – Rámec pro provádění průzkumu .....	39
Příloha 6.7 - Tabulka rozhovorů.....	42



## Kapitola 1. Úvod

Účelem tohoto poradenského projektu, jehož zadavatelem je Institut plánování a rozvoje hlavního města Prahy (IPR), je přispět k naplňování dlouhodobého cíle „zlepšení kvality života obyvatel hlavního města Prahy“. Svahy spolu s údolími řek a náhorními plošinami mají jedinečný potenciál přispět k jeho naplňování. V současnosti tento potenciál svahů není plně rozpoznán kvůli málo využívaným nebo zanedbaným částem. Plochám zeleně ve městě by prospěl přechod k integrální správě a je třeba je uznat jako funkční součásti města. Účelem této zprávy proto je posoudit a analyzovat současný stav a ze zjištěných příležitostí a hrozeb vyvodit doporučení pro možný rozvoj pražských svahů.

Ve zprávě analyzujeme pět oblastí se svahy. Všechny leží severně od Vltavy a jsou vymezeny jako 1) Troja I, 2) Troja II, 3) Libeň, 4) Prosecké skály a 5) Vysočany (obr. 1). Těchto pět svahů je vzorkem reprezentujícím rozmanitost veškerých svahů nacházejících se na území Prahy. Náš výzkumný přístup lze proto použít také na jiné svahy.



Obr. 1. Svahy: Troja I (1), Troja II (2), Libeň (3), Prosecké skály (4) a Vysočany (5)

Naše analýza vychází z pohledů obyvatel a odborníků a terénního i sociálního průzkumu. Abychom tyto pohledy shromáždili, prováděli jsme formální i neformální rozhovory a rozdali obyvatelům dotazníky. Více se o použité metodologii dočtete v následující kapitole.

Na to naváže rozbor výsledků. Ty jsme na základě analýzy zkoumaných oblastí (příloha 6.3) tematicky rozdělili do sedmi kategorií. V kapitole tři jsme na základě výsledků vypracovali scénáře a provedli analýzu SWOT. V posledních kapitolách předkládáme doporučení a závěrečné poznámky.

## Kapitola 2. Metodologie

Naše analýza vychází z pohledů obyvatel a odborníků i terénních a sociálních průzkumů. Na výzkumu pracovalo třicet studentů univerzity ve Wageningen s různým odborným zaměřením a různého kulturního původu. U každého svahu jsme se zaměřili na těchto pět odborných okruhů: politika a zúčastněné strany, fyzická a ekologická stránka, způsob správy a využití, veřejné vnímání a vypracování scénářů.

### Výzkumné metody

Východiskem evropského workshopu bylo zadání stanovené Institutem plánování a rozvoje hlavního města Prahy a teoretické základy různých magisterských studijních programů. V rámci přípravy na práci v terénu jsme provedli úvodní analýzu založenou na základní literatuře a mapách GIS.

Během projektu jsme výsledky průběžně konzultovali s IPR a proběhlo několik setkání za účelem poskytnutí zpětné vazby. V průběhu práce v terénu jsme rozdali 616 dotazníků, z toho 173 v oblasti Troja I, 133 v oblasti Troja II, 104 v oblasti Libeň, 115 v oblasti Prosecké skály a 91 v oblasti Vysočany.

Kromě toho jsme provedli 37 rozhovorů (příloha 6.7) a spoustu terénních a sociálních průzkumů (příloha 6.6). Uskutečnili jsme je v různou denní dobu a na různých místech jednotlivých geooblastí, abychom zohlednili různorodost dané oblasti. Místo vyplnění dotazníků a realizace průzkumů je vyznačeno v síťové mapě (příloha 6.1). Terénní výzkum jsme uzavřeli prezentací předběžných výsledků na břehu Vltavy poblíž Troji.

Na základě údajů shromážděných v Praze jsme pro každou ze zkoumaných oblastí (přílohy 1–5) sepsali podrobnou analýzu. V těchto analýzách vycházíme ze struktury nizozemského vrstevného přístupu k územnímu plánování a prostorové tvorbě (Schaick & Klaasen, 2011) a zjišťujeme silné a slabé stránky současného stavu daných oblastí. Zprávy týkající se jednotlivých svahů poskytly podklad pro vypracování této souhrnné zprávy. Souhrnnou zprávu tudíž můžeme považovat za souhrnnou analýzu všech oblastí, jež poskytuje celkové posouzení. Současný stav všech svahů jsme analyzovali kvantitativně (statisticky) i kvalitativně (podrobnosti viz příloha 6.5). Kvantitativně jsme analyzovali údaje z dotazníků. U většiny dotazníkových otázek jsme analyzovali statisticky významné korelace. Popis scénářů a analýza SWOT ukáže možné cesty k budoucímu žádoucímu stavu svahů, které IPR Praha může zvolit. K jednotlivým scénářům předkládáme doporučení zakládající se na silných a slabých stránkách a příležitostech a hrozbách, která poskytují určité vodítko k dosažení žádoucí budoucnosti.

## Kapitola 3. Hlavní výsledky výzkumu

Při analýze údajů získaných terénním výzkumem vycházela na povrch řada témat. Otázky, jež se u všech svahů ukázaly jako důležité, jsme rozčlenili do těchto témat:

- téma **správa a údržba** popisuje rozhodování, koordinaci mezi zúčastněnými stranami, stav a odpovědnost za údržbu.
- téma **rozvoj** popisuje směr vytyčený subjekty s rozhodovací pravomocí.
- téma **funkce** popisuje funkce z hlediska využití a uživatelů dané oblasti.
- téma **přístupnost** popisuje celkové propojení svahů. Rozlišujeme dvojí přístupnost: vnější a vnitřní.
- téma **vazba** se týká participace, spolupráce a pociťovaného pouta lidí ke svahům.
- téma **bezpečnost** se týká prvků vybavení, cest a další infrastruktury, kde může lidem hrozit nebezpečí úrazu, a také vnímání bezpečnosti.
- téma **ekosystémy** popisuje přírodní historii, ekosystémové služby a biokoridory.

### 3.1 Správa a údržba

V Praze existuje víceúrovňové uspořádání správy, a proto má na rozhodování vliv více institucí. V této kapitole se zabýváme nejdůležitějšími městskými orgány a jejich vlivem na pražské svahy.

#### Politické úrovně

Městská politika se provádí na třech úrovních. Nejvyšší úroveň představuje Magistrát hlavního města Prahy, dále jen „Hlavní město“. Tato instituce nese odpovědnost pouze za tvorbu politiky. Hlavní město vlastní ve studované oblasti několik pozemků a je zodpovědné za jejich správu a údržbu. Další úrovní je 22 správních obvodů, které odpovídají za vydávání stavebních povolení a místní územní plánování (rozhovor č. 28). Tyto správní obvody se dále dělí na samosprávné městské části, jež mají svou vlastní volenou radu. Tyto městské části jsou pak uspořádány do 22 správních obvodů. Musí však dodržovat celostátními a městské předpisy, jako jsou například předpisy o přírodních stanovištích a územní plán (rozhovor č. 5).

#### Správa

Všechny obvody a části jsou ve styku se společenskými a hospodářskými aktéry, jako jsou například nevládní organizace a malé podniky. Chybí však celková vize a vztahy mezi všemi aktéry nejsou formalizovány. Dotace se navíc často přidělují nahodile (rozhovor č. 29; Maier, 2003). To vede k problémům se správou daného místa.

#### Politické dokumenty

Pro současný a budoucí rozvoj svahů je důležitá řada politických dokumentů. V této kapitole podáváme přehled nejdůležitější evropských (EU), vnitrostátních a regionálních dokumentů.

#### *Evropské (EU) a vnitrostátní politické dokumenty*

Česká republika musí dodržovat právní předpisy EU. Pro pražské svahy je významná *směrnice o stanovištích* (směrnice Rady, 1992), jejímž cílem je prostřednictvím ochrany přírodních stanovišť zachovat biologickou rozmanitost (Evropská komise, 2016b). Výsledkem této směrnice je síť chráněných oblastí Natura 2000 (Evropská komise, 2016a). Česká republika odpovídá za provádění směrnice o stanovištích a musí informovat Evropskou komisi o stavu ochrany. Na chráněnou oblast se



vztahují přísná ochranná opatření, což přispívá k její vysoké estetické a kulturní hodnotě. Na vnitrostátní úrovni je důležitým dokumentem *Politika územního rozvoje České republiky*. Tento nástroj územního plánování je nadřazen regionálním dokumentům (Ministerstvo pro místní rozvoj České republiky, 2015).

### *Městské politické dokumenty*

Na úrovni města jsou pro rozvoj pražských svahů významné tři dokumenty: Strategický plán, návrh Metropolitního plánu a dokumenty týkající se rozvoje veřejných prostranství. Všechny tři vypracovalo IPR a schválilo Zastupitelstvo hlavního města Prahy.

Účelem Strategického plánu hlavního města Prahy je stanovit dlouhodobou vizi budoucího hospodářského, sociálního a územního rozvoje hlavního města Prahy. Záměry Strategického plánu jsou nadřazené záměrům jiných politických dokumentů (Strategický plán hlavního města Prahy, 2008). Strategický plán nepodléhá zákonné úpravě a předkládá velmi obecná doporučení (rozhovor č. 5). Možnosti rozvoje svahů v něm tudíž také nejsou příliš konkrétně formulovány. Mezi priority Strategického plánu patří vymezení možností rozvoje vysoce funkčních veřejných prostranství a poloveřejných a polosoukromých prostranství, jako jsou komunitní zahrady a zahrádkářské kolonie, a soukromých prostor, jako jsou například vinice, zahrady a malé podniky (Strategický plán hlavního města Prahy, 2008).

Metropolitní plán je nově navrhovaný územní plán hlavního města Prahy. Až ho schválí jak městské části, tak i hlavní město, nahradí současný územní plán. Schvalovací proces se má uzavřít nejpozději do roku 2020 (rozhovor č. 35). Podléhá zákonné úpravě a městské části ho musí dodržovat. Pro různé lokality platí různé regulace. Jeho slabinou je, že není dostatečně propojen se Strategickým plánem (rozhovor č. 19). Z hlediska svahů je jeho slabou stránkou, že nezahrnuje údržbu (rozhovor č. 14). Podrobněji se Metropolitnímu plánu věnujeme v kapitole 3.2.

Strategie rozvoje veřejných prostranství hlavního města Prahy a Manuál tvorby veřejných prostranství hlavního města Prahy si kladou za cíl učinit pražská veřejná prostranství obyvatelnými a přitažlivými, protože v současnosti zůstává mnoho veřejných pozemků nevyužito. Pro odbory Magistrátu hl. m. Prahy a všechny ostatní organizace spjaté s městem jsou pravidla manuálu závazná. Městským částem poskytuje pokyny, ale není závazný. Městské části mají regionální politické dokumenty a musí postupovat v souladu s politikami města. Nemají k dispozici žádné právní nástroje, které by jim umožnily se vůči těmto politikám ohradit.

### *Správa*

Odpovědnost za správu konkrétních pozemků se odvozuje od vlastnictví pozemku. Na pražských svazích lze obecně rozlišovat mezi pozemky v soukromém vlastnictví a pozemky ve veřejném vlastnictví. Celková správa a údržba veřejných prostranství je nejasná. Odpovědnost za správu veřejných prostranství je nesystematicky rozdrobena mezi řadou subjektů (Strategie rozvoje veřejných prostranství, 2014). Část správy provádí odbory městských částí nebo Magistrátu.

Po pádu komunismu se uskutečnila masová privatizace probíhající za absence strategického plánování (Maier, 2003). Hlavní město a městské části mohou soukromé vlastníky pouze požádat, aby udržovali své pozemky, ale nemají pravomoc je k čemukoliv přinutit. Dále u některých pozemků není jasné, kdo je jejich vlastníkem, nebo vlastníci o ně nemají zájem (rozhovory č. 14 a 15). Mnohé pozemky proto leží ladem a jsou zarostlé. V některých případech pozemky vlastní více subjektů. Například bobová dráha si pronajímá půdu od různých veřejných a soukromých stran. Toto rozkouskování území velmi

ztěžuje výstavbu nových cest a tvorbu nových biokoridorů. Město mohlo předvídatě sepsat s vlastníky smlouvy za účelem zlepšení přístupnosti, ale v současnosti tomu tak není (rozhovor č. 2).

Správa oblastí vhodných k rekreaci je důležité téma. Je však nezbytné mít na zřeteli také křehkou rovnováhu mezi využíváním ze strany člověka a přírodou. Je důležité nezapomínat na to, že obyvatelé Prahy mají ze zelených svahů prospěch, i když na ně nechodí. Přinášejí jim ekosystémové služby (rozhovor č. 17).

Zlepšení možností drobné rekreace lze dosáhnout zavedením značek a cest. Na pražských svazích jsou zajímavé staré pěší stezky, jež mohou propojit různé části Prahy (rozhovor č. 6). Tyto pěší stezky jsou však někdy neschůdné kvůli nedostatečné údržbě nebo (oploceným) soukromým pozemkům, které je protínají (Stezky, 2016). Vytvořením a údržbou cest procházejících jednotlivými oblastmi lze vytvořit podmínky pro rekreační aktivity a vzdělávací aktivity zaměřené na životní prostředí zohledňující také kulturní aspekty (rozhovor č. 6). Menší lokální projekty a projekty týkající se konkrétních míst rozptýlené po jednotlivých kopcích mohou přinést větší pestrost rekreačního využití. Pro mnoho obyvatel Prahy je historické centrum již přeplněno turisty. Proto je důležité nechávat svahy jako místo masové turistiky ani je nepropagovat jako její cíl. Lze souhlasit s názorem, že je důležitější učinit z nich cennější místa zejména pro obyvatele Prahy (rozhovor č. 17).

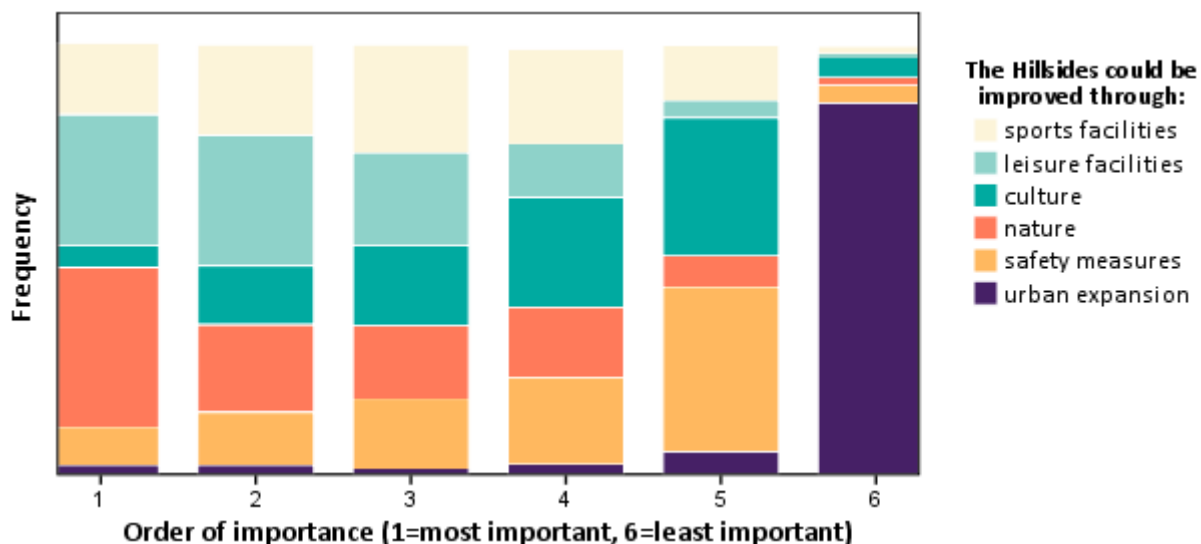
## 3.2 Rozvoj

V tomto tématu analyzujeme stávající plány budoucího rozvoje svahů, zejména pokud jde o jejich zaměření na ochranu přírody, nebo urbanistický rozvoj, a to z pohledu tvůrců politiky i občanské společnosti.

### Hlavní problémy

Jedním z hlavních problémů, který jsme zjistili, je absence ucelené komplexní strategie rozvoje svahů a okolních oblastí. V důsledku toho je rozvoj ploch zeleně nesystematický. Představy jednotlivých městských částí o nejpřiměřenější rovnováze mezi ochranou přírody a urbanistickým rozvojem se navíc značně rozcházejí. To je další překážkou provádění integrovaného přístupu. Dále lze říci, že pocitovaná nejistota ohledně budoucnosti dané oblasti také částečně vyvolává tlak ze strany investorů/vlastníků pozemků (na rozšiřování výstavby) a je jednou z příčin špatné údržby daných oblastí.

Z rozhovorů a údajů z dotazníkového průzkumu vyplývá, že zúčastněné společenské subjekty a obyvatelé do značné míry upřednostňují ochranu přírody a zlepšení podmínek pro volnočasové aktivity (obr. 2). Jako vhodný kompromis mezi lidským využitím a ochranou biologické rozmanitosti se ukazuje výsadba ovocných sadů, vinic nebo jiné iniciativy v oblasti městského zemědělství. Zlepšení by přinesly především údržba a využívání. Z obr. 2 také vyplývá, že respondenti nepovažují za důležité zlepšování svahů prostřednictvím posílení bezpečnostních opatření nebo rozšiřováním zástavby.



Frequency = Míra zastoupení

The hillsides could be improved through: = Svahy by mohly být vylepšeny:

sport facilities = sportovní zařízení

leisure facilities = zařízení pro trávení volného času

culture = kultura

nature = příroda

safety measures = bezpečnostní opatření

urban expansion = rozšiřování města

Order of importance = Pořadí podle důležitosti

most important = nejdůležitější

least important = nedůležité Obr. 2. Rozložení preferencí pro rozvoj svahů

### Metropolitní plán

Metropolitní plán vyznačuje pozemky/oblasti, u kterých jsou pravděpodobné budoucí změny. U většiny ploch zeleně na svazích je v Metropolitním plánu uvedeno „zachovat jako přírodní plochu“ nebo „transformační plocha pro rekreační využití“. K výstavbě může docházet v oblastech označených jako „transformační“. V Metropolitním plánu jsou závažné tyto skutečnosti:

- Troja I je pozoruhodná zelená scénérie s porostem listnatých stromů. Plán tuto oblast považuje za transformační plochu pro rekreační využití navzdory tomu, že se jedná o zvláště chráněné přírodní území spravované Agenturou ochrany přírody a krajiny (AOPK). V této oblasti jsou navíc zahrádkářské kolonie, což komplikuje možnosti správy (příloha 1).
- Transformační plocha na hranici oblasti Troja II. Plocha na severovýchodní straně [G9] a severozápadní straně [H9] (příloha 6.1). Dále je třeba zmínit šířku biokoridoru na jihovýchodní straně svahu. Plán uvádí, že biokoridor je možné nebo nezbytné rozšířit (příloha 2).
- Oblastí Libeň prochází v Metropolitním silná červená čára. To znamená, že Hlavní město zde s největší pravděpodobností postaví nový silniční obchvat (nebo tunel) vedoucí přímo zelení/pod zelení (příloha 3).
- V oblasti Prosecké skály je několik ploch označeno jako „transformační“. Oblast severně od hlavní silnice, která púľ svah, a dva menší pozemky na východě. Výšková regulace omezující výšku budov podél hlavní silnice na osm až deset pater naznačuje, že se jedná o transformační

plochu pro bytovou zástavbu (příloha 4). U transformačních ploch po obou stranách hlavní silnice je naznačena možnost dopravního napojení.

- V oblasti Vysočany je několik „transformačních“ ploch poblíž zastavěných pozemků, ale očekává se jen málo závažných změn, případně žádné závažné změny (příloha 5).

Výše uvedené závažné skutečnosti můžeme použít jako ukazatele příležitostí a hrozeb pro budoucí rozvoj. Transformační plochy mohou projít zlepšením ve směru větší ochrany přírody nebo ve směru rozšiřování městské zástavby. Z vyhodnocení dotazníků vyplývá, že místní obyvatelé upřednostňují rozvoj zaměřený na možnosti rekreace a na přírodu. Opačně je tomu s rozšiřování městské zástavby – to se netěší velké oblibě.

### 3.3 Funkce

Rozmanitost funkcí svahů dodává jednotlivým oblastem zvláštní ekologickou, sociální a hospodářskou hodnotu. Mezi některými dílčími oblastmi však neexistuje sociální a fyzické propojení. Tento přehled využití půdy a činností na pěti svazích poukazuje na podobnosti a možnosti propojení svahů.

#### Využití půdy

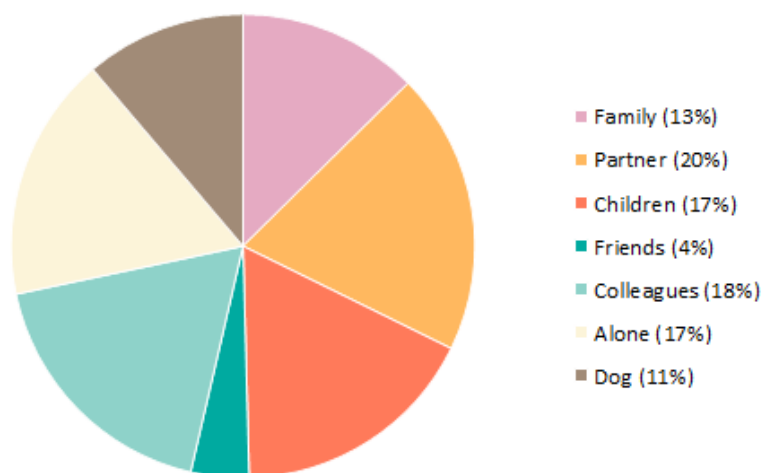
Svahy byly v minulosti využívány k zemědělským účelům a výrobě vína. V současnosti ve vinařské tradici pokračují oblasti Troja I a Vysočany. Zemědělství se v menším rozsahu provozuje v oblastech Troja 2, Prosecké skály a Vysočany. Na svazích jsou také staré a mnohdy zanedbané ovocné sady, například v oblasti Vysočany (obr. 3), kde mají rovněž zvláštní program zapojení bezdomovců do údržby dané oblasti. V oblasti Troja 2 se půda využívá hlavně dvěma způsoby: k soukromému bydlení a jako les. Využívání jednotlivých svahů lidmi se příliš neliší. Jejich návštěvníci tam chodí převážně na procházky do přírody a za účelem trávení volného času. V oblasti Libeň se v zahrádkářských koloniích a komunitní zahradě Kuchyňka provozuje rekreační zahradničení.



Obr. 3. Vinice na Vysočanech

#### Činnosti

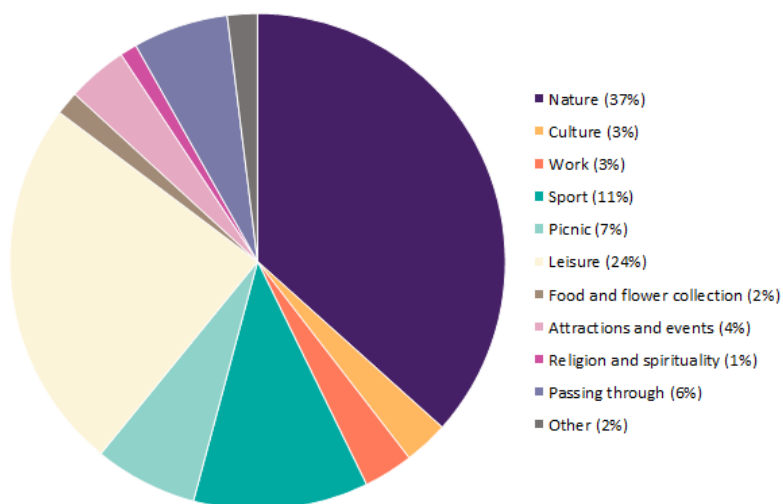
Lidé, kteří navštěvují pražské svahy, tam většinou chodí s rodinou, partnerem, dětmi, kolegy, sami nebo se psem (obr. 4). Občané, kteří vyplnili dotazník, uvedli, že svahy nejméně navštěvují s přáteli. Lidé u této otázky často zvolili více odpovědí, což znamená, že svahy většinou navštěvují s různými osobami.



Obr. 4. Odpověď na otázku: „s kým navštěvujete pražské svahy?“

family = s rodinou  
 partner = s partnerem  
 children = s dětmi  
 friends = s přáteli  
 colleagues = s kolegy  
 alone = sám/a  
 dog = se psem

Svahy jsou většinou využívány k vycházkám do přírody, volnočasovým aktivitám a sportování. V oblastech dobře přístupných veřejnosti je oblíbenou činností také houbaření a sběr ovoce. Tyto oblasti však tvoří jen nepatrnou část území svahů, což by mohlo být důvodem, proč je tato činnost na obr. 5 zastoupena nízkým podílem.



Obr. 5. Odpověď na otázku: „co lidé dělají na pražských svazích?“

nature = procházky v přírodě  
 culture = kultura  
 work = práce  
 sport = sport  
 picnic = piknik  
 leisure = volný čas



*food and flower collection = houbaření/sběr ovoce a trhání květin*

*attractions and events = návštěva atrakcí a akcí*

*religion and spirituality = náboženství a duchovní rozměr*

*passing though = procházím tudy*

*other = ostatní*

Většina pražských svahů také obsahuje osvětové tabule, např. informační tabule o zvláštních druzích rostlin a geografických charakteristikách dané oblasti. Na svazích žijí také bezdomovci. Většinou pobývají na opuštěných pozemcích a v sadech.

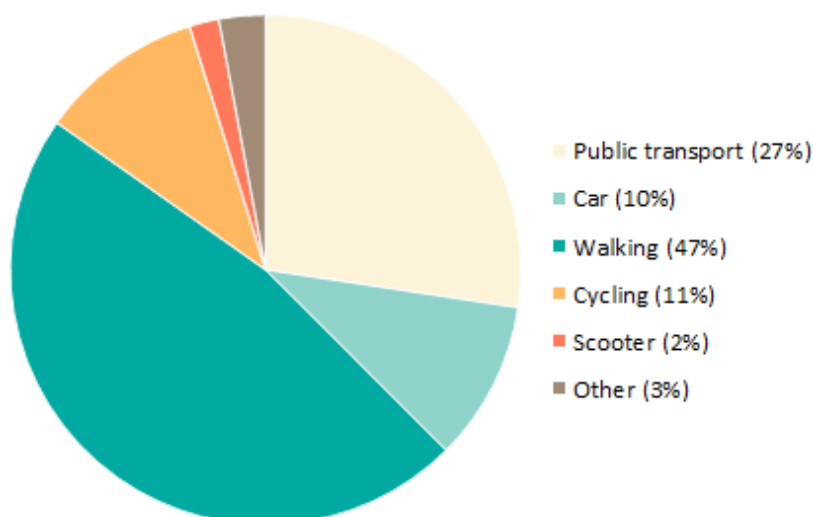
Většina svahů má také turistické vyhlídky. Díky nedostatku dobře udržované infrastruktury jsou na některých svazích jen vyhlídky a zahrádkářské kolonie a neuskutečňují se zde žádné jiné zvláštní aktivity. Tyto vyhlídky jsou však mnohdy špatně přístupné kvůli příliš vzrostlé vegetaci, černým skládkám a neudržovaným cestám. Na některých svazích je zavedena infrastruktura pro pěší turistiku a cyklisty (obr. 6) a některé cesty a schodiště se využívají pro účely tělesné výchovy. Typické činnosti provozované na jednotlivých svazích jsou popsány ve zprávách připojených k přílohám 1–5.



*Obr. 6. Park Pod Korábem*

### 3.4 Přístupnost

Přístupností se rozumí celkový stav propojení pěti dotčených oblastí. Vnější přístupnost popisuje propojení svahů s dalšími částmi Prahy. Vnitřní přístupnost se týká propojení mezi pěti svahy. Vnitřní a vnější infrastruktura by měla tvořit celkový systém podporující lidské využití.



Obr. 7. Podíl lidí navštěvujících svahy jednotlivými druhy dopravy.

*public transport* = veřejná doprava

*car* = automobil

*walking* = pěšky

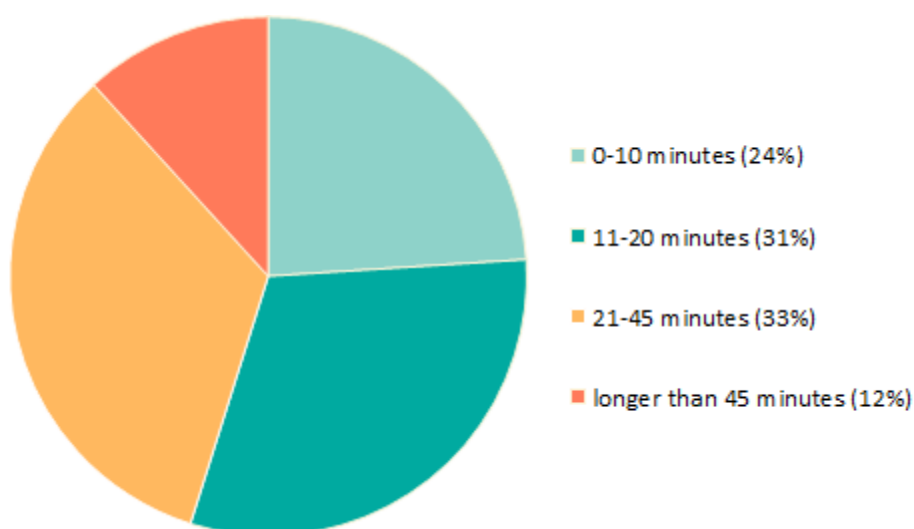
*cykling* = kolo

*scooter* = koloběžka

*other* = ostatní

#### Vnější přístupnost

Vnější přístupnost je poměrně dobrá. Komunikace vedoucí ke svahům jsou dobře udržované a ke svahům se dá dostat mnoha tramvajovými a autobusovými linkami a metrem. Obr. 7 znázorňuje nejčastěji používané druhy dopravy ke svahům. Většina lidí tam chodí pěšky, veřejná doprava je druhým nejpoužívanějším druhem dopravy. Přibližně čtvrtina respondentů uvedla, že se ke svahům dopravuje na kole nebo autem. Mezi délkou cesty a volbou svahu neexistuje žádná souvislost. Lidé se však na svahy obvykle nedopravují déle než 45 minut (obr. 8). Většině lidí tam cesta trvá 11–20 minut nebo 21–45 minut.



Obr. 8. Jak dlouho trvá lidem cesta ke svahům.

0–10 minut

11–20 minut  
21–45 minut  
více než 45 minut

### Vnitřní přístupnost

Velká většina lidí považuje svahy za snadno přístupné z okolí. Tito lidé také souhlasí s tvrzením, že se na svazích mohou volně a snadno pohybovat a líbí se jim jejich současný stav (příloha 6.5). Veřejnou dopravu v Praze lze sice z hlediska vnější přístupnosti jednotlivých svahů charakterizovat jako dobrou, ale propojení mezi jednotlivými svahy není pro uživatele veřejné dopravy pohodlné. Vzdálenost mezi dvěma nejbližšími body těchto pěti lokalit je zhruba 9 km a cesta veřejnou dopravou mezi nimi trvá až hodinu.

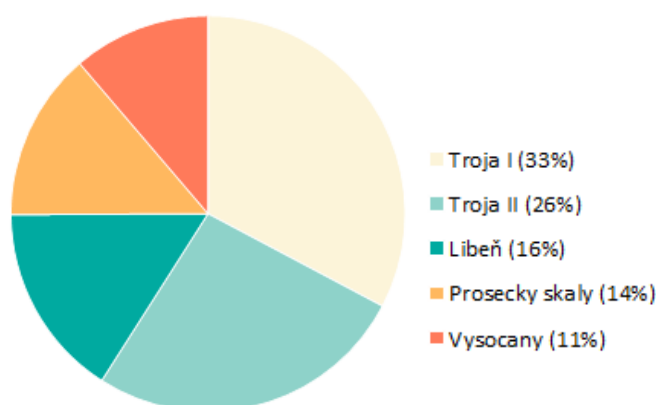
Cesty na kopcích buď chybí, nebo nejsou udržované či na nich chybí značení, což zhoršuje vnitřní přístupnost svahů. Zvláště to platí o oblastech Troja II a Libeň. Infrastruktura zajišťující přístupnost jednotlivých svahů může být zároveň překážkou. Například hlavní silnice mezi Libní a Proseckými skálami brání mimo jiné chodcům, cyklistům a biokoridorům v pohybu z jedné oblasti do druhé.

## 3.5 Vazba

Vazbou se rozumí pociťované pouto lidí ke svahům. Pocit sepětí lidí motivuje k převzetí odpovědnosti za správu a udržování svahů, je silou, která svahům dodává jejich existenciální hodnotu. V tomto tématu se budeme věnovat tomu, jak se na svazích cítí návštěvníci, participaci občanů a proveditelnosti participace veřejnosti.

### Pocit návštěvníků

Z odpovědí na dotazníky vyplývá, že většina respondentů se při pobytu na svazích cítí spokojeně (75 %) a zdravě (68 %). V případě lidí, kteří na svahy chodí na procházky do přírody, uvedlo podstatně více (příloha 6.5) respondentů (78 %), že se cítí na svazích spokojeně, než u jiných činností, jako jsou kulturní aktivity, sportování nebo houbaření/sběr ovoce. Je zde také korelace s vnitřní přístupností, protože 94 % respondentů uvedlo, že se cítí spokojeně, pokud se mohou na svazích volně a snadno pohybovat.

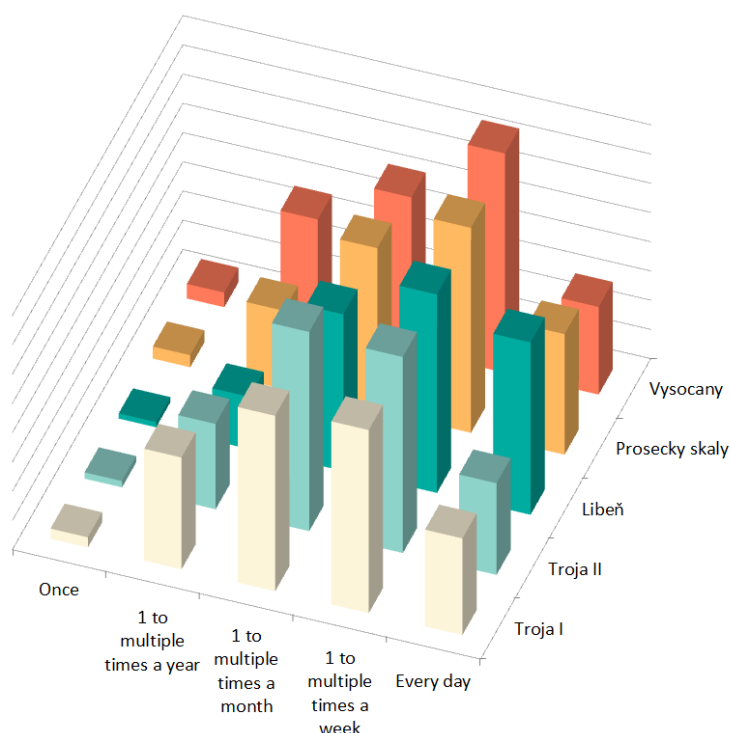


Obr. 9. Poměrná oblíbenost jednotlivých svahů

Troja I  
Troja II

Libeň  
Prosecké skály  
Vysočany

Oblíbenost jednotlivých svahů je znázorněna na obr. 9. Z výsledku je vidět, že oblasti Libeň, Prosecké Skály a Vysočany jsou oblíbeny téměř stejně. Oblasti Troja I a II jsou oblíbenější. Obr. 10 ukazuje, že se liší také četnost návštěv jednotlivých svahů. Z údajů je zřejmý jistý trend: ačkoliv Troja je nejoblíbenější svah, většina lidí ji nenavštěvuje každý den. Oblast Libeň se významně liší tím, že ji velká část lidí navštěvuje denně a poměrně malá část ji navštíví několikrát ročně (příloha 6.5).



Obr. 10. Četnost návštěv jednotlivých svahů

*Once = pouze jednou*

*1 to multiple times a year = 1 či vícekrát v roce*

*1 to multiple times a month = 1 či vícekrát v měsíci*

*1 to multiple times a week = 1 či vícekrát v týdnu*

*every day = každý den*

Velké většině respondentů (73 %) se líbí současný stav svahů. Avšak 80 % lidí, kterým se líbí jejich současný stav, se domnívá, že by kopce ještě mohly být vylepšeny. Například 73 % by bylo rádo, kdyby na svazích bylo více veřejné zeleně, a 66 % uvedlo, že by tyto oblasti navštěvovalo častěji, kdyby byly vylepšeny. 73 % lidí, kterým se nelíbí současný stav svahů, by je také navštěvovalo častěji, kdyby byly vylepšeny (příloha 6.5). Většina lidí si přeje vylepšení všech svahů, ale Prosecké skály s 90 % zřetelně vedou. Tyto výsledky ukazují, jak důležité je svahy dále vylepšovat, což by mohlo vyžadovat, aby na sebe vzaly odpovědnost různé zúčastněné strany, včetně občanů.

#### Participace veřejnosti

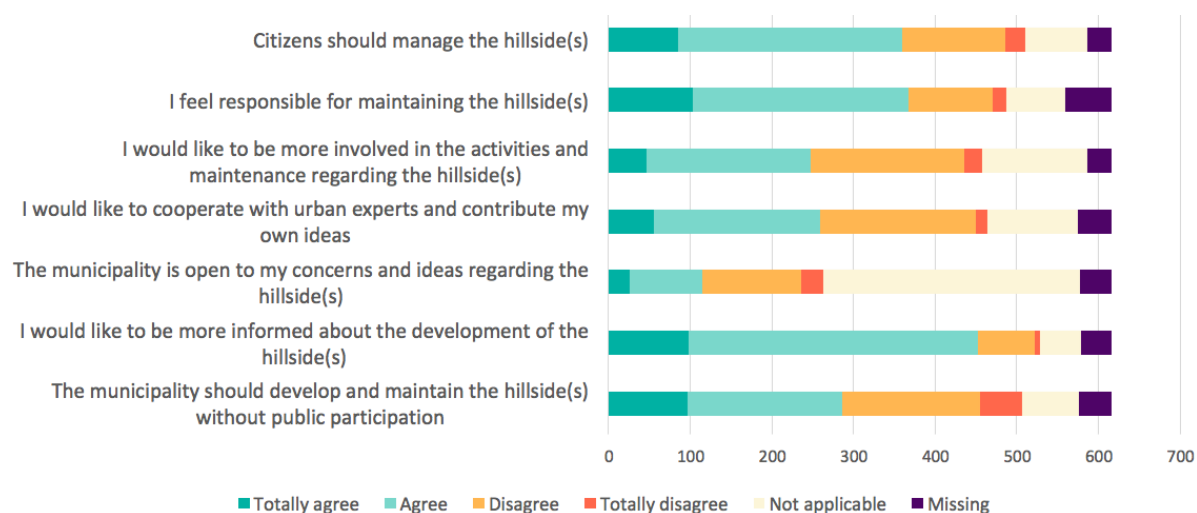
Kancelář pro participaci při IPR Praha se zaměřuje na vypracování a testování nových metod zapojení lidí do participačních projektů. V ideálním participačním plánování by občané měli být zapojeni od

samého začátku, účastnit se fáze návrhu i konečného rozhodování. IPR Praha zapojuje veřejnost pořádáním workshopů, ale těchto aktivit se účastní poměrně málo lidí. Dalším problémem, který brzdí participaci, je nedůvěra k institucím a politikům, již lze částečně vysvětlit komunistickou minulostí českého národa. Odborník na participaci veřejnosti navrhuje řešit tuto situaci pozitivním přístupem, tedy vtáhnout lidi do přímé debaty a spolupracovat s nevládními organizacemi, a tím zapojit veřejnost do důležitých témat a zajistit proces participace zdola (rozhovor č. 12).

Analýza ochoty účastnit se je založena na Arnsteinové žebříku participace (1969), jenž zahrnuje tři úrovně: neparticipace, tokenismus (symbolická participace) a vliv občanů. Výsledky výzkumu naleznete na obr. 11. Neparticipace spočívá v osvětě občanů, kteří jsou pasivním publikem. 46% respondentů souhlasí, že za pražské svahy by měl odpovídat městský úřad bez účasti veřejnosti. Tento postoj by mohl být způsoben nedostatkem důvěry občanů v orgány veřejné moci (rozhovor č. 12).

Tokenismus (symbolická participace) zahrnuje informování, konzultace a zapojení veřejnosti v dané oblasti. Lidé mají možnost se vyjádřit, ale nemají skutečnou pravomoc rozhodovat. Podle výsledků dotazníkového průzkumu by 74 % respondentů uvítalo více informací týkajících se rozvoje svahů. Média mohou fungovat jako účinný nástroj informování veřejnosti (Watanabe, 2001). Nevěnují však svahům dostatečnou pozornost, protože polovina respondentů na otázku, zda je toto téma médií dostatečně pokryto, zvolila odpověď „nemohu posoudit“. Lidé, kteří žijí v dotčených oblastech nebo v jejich okolí, navíc nemají dojem, že by míra konzultace veřejnosti byla vysoká. Pouze 19 % respondentů si myslí, že je městský úřad otevřen nápadům a obavám občanů. Důvodem by mohlo být, že městský úřad podceňuje veřejná slyšení a méně je podporuje. Zájem veřejnosti o informace a objem informací, které se k ní v současnosti dostanou, tedy mohou svědčit o poptávce po větší transparentnosti řízení. 40 % lidí by se navíc rádo více zapojilo do aktivit týkajících se dané oblasti a její údržby a 42 % by rádo spolupracovalo s městskými odborníky a přispělo svými nápady.

Poslední úroveň žebříku participace zahrnuje partnerství, delegování pravomoci a řízení občany. To pro občany znamená větší nebo úplnou pravomoc rozhodovat a odpovědnost. 60 % respondentů cítí odpovědnost za údržbu dotčených oblastí a 58 % si myslí, že občané by je měli řídit. Poměrně vysoká míra ochoty občanů podílet se na řízení ukazuje, že participační plánování je proveditelné.



Obr. 11. Celkový výsledek, pokud jde o ochotu k participaci

*Citizens should manage the hillside(s)* = Obyvatelé by měli řídit údržbu svahů.

*I feel responsible for maintaining the hillside(s)* = Cítím se zodpovědný za udržování svahů.



*I would like to be more involved in the activities and maintenance regarding the hillside(s) = Rád bych byl více zapojen do aktivit a údržby, které se týkají svahů.*

*I would like to cooperate with urban experts and contribute my own ideas = Rád bych spolupracoval s městskými odborníky a přispěl svými nápady.*

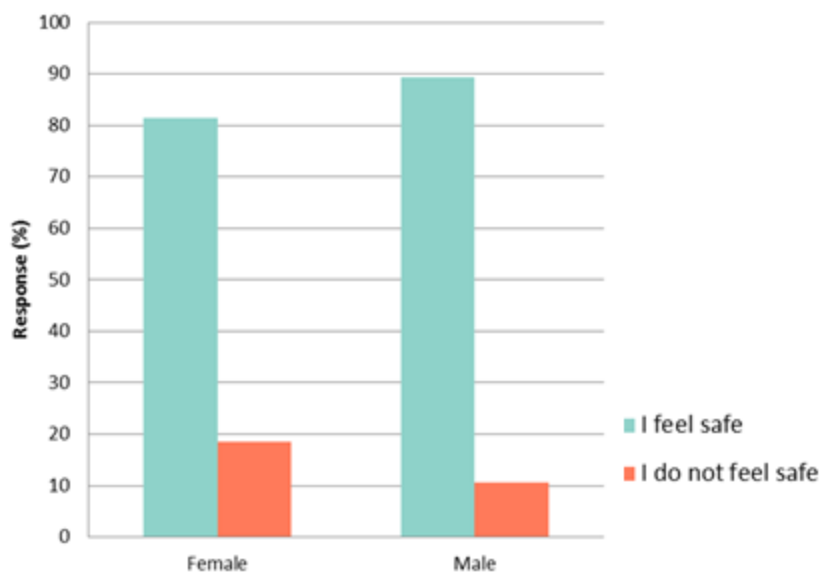
*The municipality is open to my concerns and ideas regarding the hillside(s) = Městský úřad je otevřen vůči mým obavám a nápadům týkajícím se svahů.*

*I would like to be more informed about the development of the hillside(s) = Uvítal bych více informací týkajících se vývoje pražských svahů.*

*The municipality should develop and maintain the hillside(s) without public participation = Městský úřad by měl svahy rozvíjet a udržovat bez účasti veřejnosti.*

### 3.6 Bezpečnost

Bezpečnost je pro rozvoj pražských svahů důležitým tématem, protože úzce souvisí s kvalitou života. Výsledky týkající se vnímání bezpečnosti jsme získali analýzou dotazníků. Obecně lze říci, že lidé se na svazích cítí bezpečně: 86 % respondentů „souhlasilo“ nebo „rozhodně souhlasilo“, že se cítí bezpečně. Nebyla zjištěna žádná významná korelace mezi denní dobou a vnímáním bezpečnosti svahů. Při hodnocení různých možností vylepšení svahů nepovažovali respondenti téma bezpečnosti za důležité. Zlepšení bezpečnosti většinou hodnotili stupněm 5 na škále důležitosti od 1 do 6, kde 1 znamená nejdůležitější a 6 nedůležité (obr. 12).



Obr. 12. Vnímání bezpečnosti pobytu na svazích u žen a mužů. Odpovědi obou pohlaví jsou znázorněny v procentuálních hodnotách, jež byly pro každé pohlaví přepočteny na 100 %.

*Response = Odpovědi*

*I feel safe = Cítím se bezpečně*

*I do not feel safe = Necítím se bezpečně*

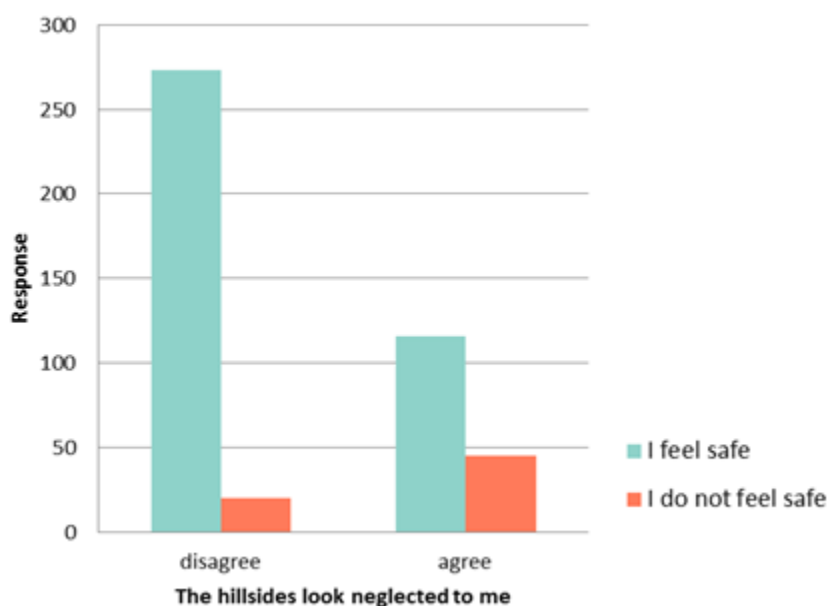
*Female = žena*

*Male = muž*

Jak ukazuje obr. 12, mezi ženami a muži nebyl patrný žádný významný rozdíl ve vnímání bezpečnosti. Ve srovnání s muži odpovědělo o 8 % více žen, že se na svazích necítí bezpečně. Důvodem by mohlo být, že na některých svazích došlo k trestným činům znásilnění (rozhovor č. 14).

Jak jsme zjistili z rozhovorů a průzkumů, hlavním faktorem snižujícím pocit bezpečí, jsou bezdomovci, kteří na svazích žijí, převážně v nepřístupných a odlehlých oblastech. Kromě toho jsou na svazích vidět také stopy vandalství, jež snižují estetickou kvalitu a příznivé hodnocení dotčené oblasti. V některých oblastech není kvůli nedostatečné údržbě cest, zábradlí a osvětlení zajištěna fyzická bezpečnost.

Další korelace byla zjištěna mezi zanedbaností a bezpečností (příloha 6.5). Na obr. 13 jsou znázorněny rozdíly ve vnímání bezpečnosti a zanedbanosti. Velká většina respondentů nesouhlasí s výrokem, že svahy jsou zanedbané, což se zdá překvapující, protože kopce nejsou považovány za hdonotnou plochu zeleně (rozhovor č. 15). V příslušné skupině respondentů navíc většina dotázaných považuje svahy také za bezpečné. Ve skupině, která souhlasí s tvrzením, že svahy jsou zanedbané, jsou patrné mnohem menší rozdíly. To s největší pravděpodobností svědčí o tom, že správa a údržba jsou důležité faktory z hlediska veřejné bezpečnosti. Tyto údaje jsou v souladu s výsledky z rozhovorů, v nichž je bezpečnost částečně chápána jako funkce estetického působení a užívání (rozhovor č. 14). Je však třeba mít na paměti, že vnímání zanedbanosti je velmi subjektivní a může se mezi jednotlivými lidmi silně lišit.



Obr. 13. Vnímání bezpečnosti v porovnání s vnímáním zanedbanosti. Výsledky jsou založeny na všech 454 dotaznících.

*Response = Odpovědi*

*I feel safe = Cítím se bezpečně*

*I do not feel safe = Necítím se bezpečně*

*The hillsides look neglected to me = Dle mého názoru jsou svahy zanedbané.*

### 3.7 Ekosystémy

V širším geologickém kontextu jsou pražské svahy součástí Českého masivu. Těžba pískovce, jež tu v minulosti probíhala, vedla k tomu, že některá místa jsou ohrožena sesuvy půdy. Počátkem minulého století byla většina stromového porostu svahů vykácena na otop. V důsledku toho byla vrchní vrstva

půdy náchylná k erozi. Sypká půda bránila vedení infrastruktury z kopců a drobnému zemědělství na kopcích. Část svahů byla znovu zalesněna nepůvodními druhy, jako jsou například Trnka obecná (*Prunus spinosa*), Duby červený (*Quercus rubra*) a Trnovník akát (*Robinia pseudoacacia*) (rozhovor č. 32). Díky změnám vegetace částečně způsobeným (lidmi vyvolanou) eutrofizací půdy se zde vyskytují také další invazivní druhy, jako jsou například ovsík vyvýšený (*Arrhenatherum elatius*) a Třtina křovištní (*Calamagrostis epigejos*). K zařazení mezi chráněná přírodní území došlo spíše z arbitrárních pohnutek než kvůli vysoké míře biologické rozmanitosti nebo výskytu vzácných druhů.

V druhově pestré fauně v této oblasti jsou zastoupeni střevlíkovití brouci, například střevlík *Bradycellus ruficollis*, kvapník *Harpalus rufipalpis* a nosatec *Trachyphloeus bifoveolatus*, býložravý hmyz, například motýli, a ptáci jako například sojky, straky, zpěvní ptáci a datli. Mezi největší zvířata, která se zde vyskytují, patří divočáci. Ovocné sady jsou ideálním stanovištěm pro mnoho druhů členovců včetně opylovačů květů. Blanokřídli se na svazích vyskytují v hojném počtu a udržování suchých strání je pro ně důležité. Ty jsou také stanovištěm několika ohrožených druhů plazů a rostlin žijících v těchto sušších oblastech (rozhovor č. 23).

Vegetační kryt svahů zahrnuje široké spektrum vegetačních typů od sadů po les. Celkově vytváří esteticky příjemné prostředí a pro lidi představuje možný zdroj potravin a materiálů. V současnosti vegetační kryt dostatečně brání erozi a zadržuje dešťovou vodu. Stráně a stromy navíc zachytávají látky znečišťující ovzduší. Atmosférická depozice, např. sazí, těkavých organických látek a oxidů dusíku, může být pohlcena půdou nebo se v ní rozložit.

Biokoridory vytvářejí spojnice mezi plochami zeleně, jež umožňují zvířatům putovat z jednoho místa na jiné místo, a tak zvyšují biologickou rozmanitost. Veřejná správa biokoridory zamýšlela jako propojení mezi plochami zeleně na svazích. Probléme je, že tyto biokoridory se rozkládají jak na veřejných, tak i na soukromých pozemcích. Většina soukromých vlastníků nemá žádnou motivaci k udržování těchto oblastí nebo jim k tomu chybí znalosti. V současnosti žádné orgány veřejné správy nemají pravomoc si tuto údržbu si vynutit. V důsledku toho biokoridory netvoří zelené spojnice pro flóru a faunu. Existují však možnosti, jak údržbou a tvorbou zvýšit potenciál biokoridorů. Biokoridory na veřejných pozemcích jsou udržovány selektivním kácením a pasením ovcí a koz. V současnosti díky územnímu plánu hlavního města Prahy většina ploch zeleně na svazích nebude pohlcena další výstavbou (rozhovor č. 23).

Závěrem lze říci, že ekosystémy svahů v současnosti poskytují obyvatelům a občanům žijícím v blízkosti svahů mnoho ekosystémových služeb. Pro většinu druhů fauny a flóry je důležité zajistit, aby v jejich stanovištích nedocházelo k výstavbě a prováděla se určitá opatření za účelem údržby, například spásání a selektivní kácení invazivních druhů. Obecně lze říci, že biokoridory fungují v různých stupních účinnosti.

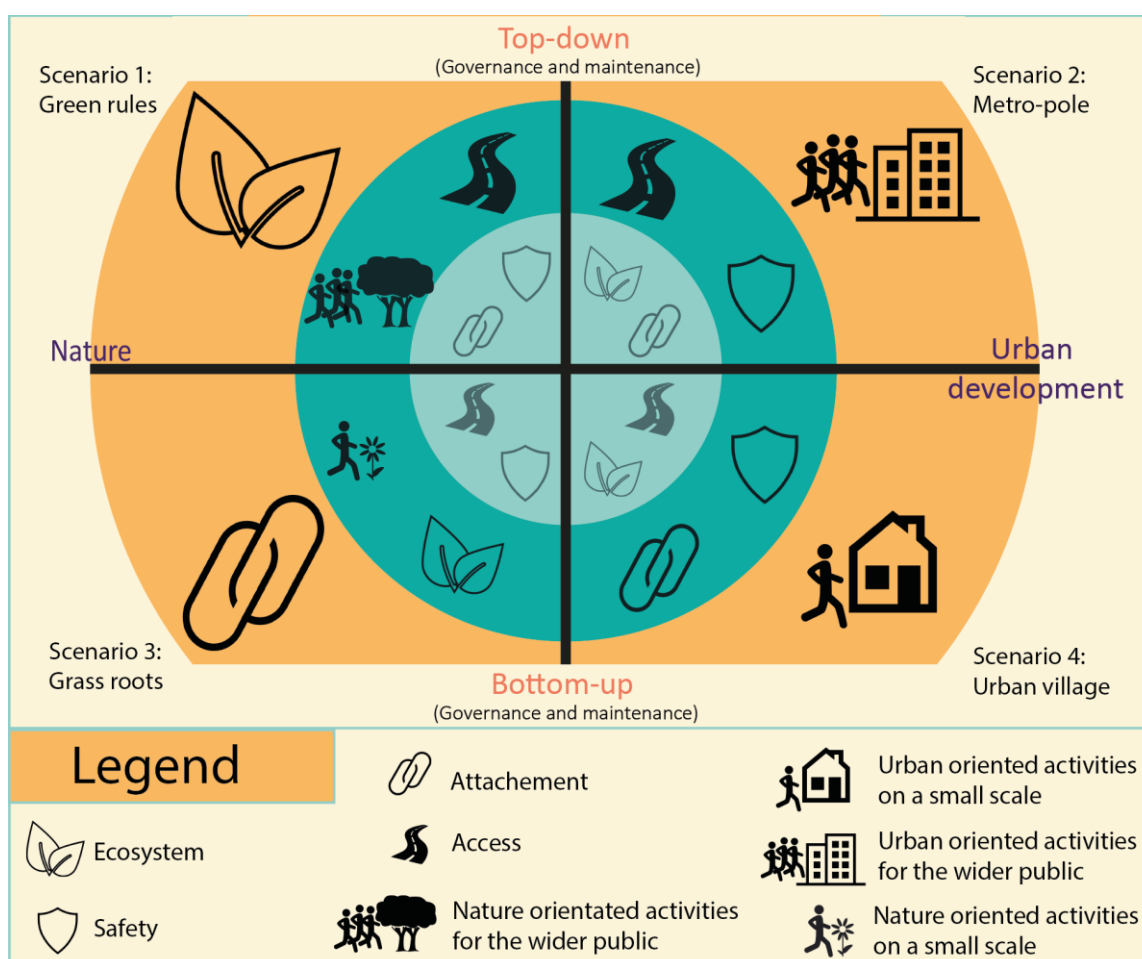
## Kapitola 4. Vypracování scénářů a analýza SWOT

Níže nastiňujeme analýzu možných budoucích scénářů, jež může být vodítkem pro efektivní dlouhodobé strategické plánování pražských svahů. Kromě toho jsme k jednotlivým scénářům provedli ještě analýzu SWOT.

### 4.1 Osy analýzy

Témata, jimiž jsme se dosud zabývali, jsme použili k vypracování čtyř scénářů (obr. 14). Abychom mohli scénáře rozvinout, zvolili jsme dvě klíčová témata: „správa a údržba“ a „rozvoj“. Tato témata se sice vyznačují nejvyšší mírou nejistoty, ale mají také největší dopad na rozvoj svahů. Některé aspekty, jež byly součástí těchto témat, jsme umístili na dvě osy, aby nám posloužily jako základ pro vypracování scénářů. Takto vznikly čtyři kvadranty, z nichž každý představuje možnou budoucnost. Zbývajícím tématům se popořadě věnujeme v popisu jednotlivých scénářů a nastiňujeme budoucí vývoj.

Téma „správa a údržba“ na ose y je rozděleno na dva protiklady: přístup „shora dolů“ a přístup „zdola nahoru“. V prvním přístupu vychází iniciativa od orgánů veřejné správy a tyto orgány rozhodují za širší veřejnost, v druhém přístupu rozhodují menší skupiny lidí, ať už aktéři občanské společnosti nebo organizace místní komunity. Osa x, „rozvoj“, je tvořena na jedné straně rozvojem přírody, na druhé straně rozvojem města. První varianta znamená orientaci na zachování zeleně, druhá varianta znamená orientaci spíše na výstavbu na svazích a v okolních oblastech.



Top down = shora dolů

Obr. 14. Přehled scénářů

*governance and maintenace = správa a údržba*  
*Scenario 1: Green rule = Scénář 1: Zelená pravidla*  
*Scenario 2: Metro-pole = Scénář 2: Metropole*  
*Nature = příroda*  
*Urban development = rozvoj města*  
*Scenario 3: Grass roots = Scénář 3: Místní kořeny*  
*Scenario 4: Urban village = Scénář 4: Venkov ve městě*  
*Bottom up = zdola nahoru*  
*governance and maintenace = správa a údržba*  
*Legend = Vysvětlivky*  
*Ecosystem = ekosystém*  
*Safety = bezpečnost*  
*Attachment = vazba*  
*Acces = přístupnost*  
*Nature oriented activities for wider public = Přírodně zaměřené aktivity pro širší veřejnost*  
*Urban oriented activities on a small scale = Drobné městsky zaměřené aktivity*  
*Urban oriented activities for wider public = Městsky orientované aktivity pro širší veřejnost*  
*Nature oriented activities on a small scale = Přírodně zaměřené aktivity organizované v malém měřítku*

## 4.2 Popis scénářů

Ke každému ze čtyř scénářů přikládáme popis zahrnující všechna dříve popsaná témata.

### Scénář č. 1 – „Zelená pravidla“ (shora dolů, orientace na přírodu)

V tomto scénáři jsou orgány veřejné správy hlavním facilitátorem a regulátorem. Řídí rozvoj každého svahu a těžištěm rozvoje svahů je příroda. Očekává se, že přístup shora dolů k rozvoji a správě těchto přírodních území zvýší biologickou rozmanitost svahů a vytvoří fyzické propojení mezi společností a přírodou. Tím se také zlepší vnější a vnitřní přístupnost těchto oblastí. Lepší mobilita v těchto oblastech se netýká jen lidí, ale také jiných živočišných druhů, a tudíž bude možné vytvořit biokoridory. Jedním z těžišť rozvoje této oblasti jsou aktivity pro širší veřejnost zaměřené na přírodu, například organizované exkurze do přírody. Ačkoliv se zlepšila vnější i vnitřní přístupnost svahů, používání automobilů v plochách zeleně je omezeno. Orgány veřejné správy odpovídají za údržbu, na většině svahů se však používá extenzivní obhospodařování.

Při realizaci tohoto scénáře odpovídají za financování výhradně orgány veřejné správy. Díky tomu, že rozvoj je orientován na přírodu, jsou však nezbytné investice do rozvoje relativně nízké. Fyzická bezpečnost je důležitá a lepší ji opatření jako například zavedení značek vnitřního propojení. Tyto tabule mohou poskytovat také hodnotné informace o historii, geomorfologii, ekologii, krajině, biologické rozmanitosti svahů a dalších tématech, které se jich týkají. Náročným úkolem v tomto scénáři je zapojení místních komunit do rozvoje svahů budováním pocitu vlastní identity a sounáležitosti.

### Scénář č. 2 – „Metropole“ (shora dolů, orientace na rozvoj města)

Tento scénář se drží přístupu shora dolů, v němž iniciativy vycházejí přímo od orgánů veřejné správy, které také rozhodují, a veřejnost je zapojen jen málo, a zaměření na rozvoj svahů, jehož těžištěm je město. Očekává se, že město se rozšíří na svahy, a proto se sníží množství i kvalita ploch zeleně. Přístup shora dolů vede k organizování hromadných aktivit pro širší veřejnost, jež se místo v lesích budou konat v městském prostředí (koncerty, sportovní události). Z místních komunit nevychází téměř žádná



iniciativa, a proto je zde nízká sociální soudržnost a nedochází k zapojení veřejnosti do správy svahů, což snižuje pocit sepětí veřejnost se svahy. Lidé se obvykle nezapojují do aktivit se sousedy a často vedou individualistický život, v důsledku čehož klesá i pocit bezpečí. Na druhou stranu roste fyzická bezpečí díky udržovaným cestám, zábradlí, plotům, osvětlení atd. Jelikož za údržbu zodpovídají orgány veřejné správy, je potřebný vysoký rozpočet. Vysoká míra údržby a rozvoje také přispívá ke snadné přístupnosti svahů. Lidé všech věkových skupin se mohou snadno pohybovat na svazích i v okolí prostřednictvím všech druhů dopravy. Silnice, chodníky a cesty a veřejná doprava jsou propojeny se zbytkem města, a všechny svahy jsou tudíž nejen snadno dostupné z jiných částí města, ale jsou také vzájemně dobře propojeny. Propojení svahů však slouží pouze lidem. Flóra a fauna jsou odkázány na omezené plochy zeleně na jednotlivých svazích bez možnosti mobility. V důsledku toho se snižuje biologická rozmanitost. Užitečné ekosystémové služby jsou tudíž nejen méně dostupné, ale je rovněž méně uznáván jejich význam.

#### Scénář č. 3 – „Místní kořeny“ (zdola nahoru, orientace na přírodu)

Scénář „Místní kořeny“ uznává rozvoj přírody za dominantní prvek krajiny a lidé jsou zodpovědní za svahy a jejich údržbu. Širší veřejnost je sama iniciativní, rozvíjí se u ní silný smysl pro odpovědnost a pouto k okolním svahům. Lidé mají větší starost o přírodní stanoviště a plochy zeleně na svazích a cítí se za tyto oblasti odpovědní. To má příznivý vliv na biologickou rozmanitost a další ekosystémové služby, jež svahy zajišťují, a zvyšuje se tím jejich ekologická hodnota. Lidé se kromě toho snaží udržovat, chránit a zlepšovat přírodní prostředí aktivitami, jako je opětovné zalesňování a zalesňování. Většina sociálních aktivit je organizována v malém měřítku v místních komunitách a jsou silně zaměřeny na přírodu, jako pikniky na svazích, procházky v přírodě atd.

Ve scénáři „Místní kořeny“ však na kopcích není dostatečně zajištěna fyzická bezpečnost. Uživatelé této oblasti se mohou cítit bezpečněji, než to odpovídá skutečnosti. To je dáno tím, že odpovědnost za kopce je velice lokalizovaná, kdy jednotlivé malé úseky každého svahu spravují malé skupiny lidí. To vede k rozdrobené správě těchto oblastí. Lidé však přijímají minimální bezpečnostní opatření (ploty, opatření proti pádům kamení). Dalším problémem, který vzniká, je neexistence fyzického propojení mezi různými svahy. Co je důležité, při realizaci scénáře „Místní kořeny“ budou městské úřady díky aktivnímu zapojení občanů muset vynaložit nejméně zdrojů ve srovnání s ostatními scénáři. Obyvatelé více pomáhají při údržbě a mají vlastní iniciativy pro veřejné akce aktivity.

#### Scénář č. 4 – „Venkov ve městě“ (zdola nahoru, orientace na rozvoj města)

Scénář „Venkov ve městě“ zahrnuje údržbu a rozhodování na základě přístupu zdola nahoru, ale je orientován na rozvoj svahů soustředěný na město. Lidé jsou rozděleni do malých komunit se silným pocitem sepětí se svahy a odpovědnosti za ně. Oblasti svahů s přírodní vegetací však považují za problém a tyto „divoké“ části chtějí přizpůsobit lidskému využití udržovanými trávníky, vyšším propojením, zvýšením fyzické bezpečnosti atd. Součástí těchto skupin je také mnoho aktérů občanské společnosti působících na dobrovolné bázi, například místní nevládní organizace, jež pomáhají s rozvojem a správou svahů s ohledem na své vlastní požadavky. Dochází k rozšiřování města na svahy a těžištěm jsou drobné městsky orientované aktivity (např. grilování, zahradničení). Lidé cítí s oblastí větší sepětí, protože nesou odpovědnost. Díky silnému poutu se zvyšuje také pocit bezpečí. Jelikož lidé převzali odpovědnost za údržbu přírodních i zastavěných oblastí, výdaje města se snižují. Zeleným koridorům a přístupnosti mezi svahy a uvnitř svahů je však věnována menší pozornost. Nízká přístupnost svahů z okolí může na jedné straně vést k menší degradaci přírody, ale na druhé straně se stát větším lákadlem pro bezdomovce a snížit fyzickou bezpečnost. Lidské zásahy také vedou k tomu,

že svahy ztrácejí svůj historický charakter a roste znečištění ovzduší a hlukové znečištění. Rostoucí množství lidských aktivit v rozvoji oblasti, například zahrádkářské kolonie, komunitní zahrady a pивní zahrádky, narušuje ekosystém, a tak snižuje biologickou rozmanitost těchto oblastí.

### 4.3 Analýza SWOT

Čtyři scénáře navrhnou čtyři možné a stejně hodnotné cesty, kterými se svahy mohou do budoucna vydat. Všechny scénáře však představují krajní řešení se všemi jeho výhodami i nevýhodami. Abychom odhalili a využili potenciál jednotlivých scénářů, provedeme analýzu SWOT. Analýzou SWOT se rozumí analýza silných stránek (S), slabých stránek (W), příležitostí (O) a hrozeb (T). Slabými a silnými stránkami se rozumí klady a zápory současného stavu. Příležitosti jsou stávající prvky, jež, pokud se v budoucnosti nezmění, pomohou realizovat zvolený scénář. Vztah hrozby je důležité proto, aby se počítalo s možnými překážkami, které se mohou objevit na cestě za určitým cílem.

#### Současný stav

##### *Silné stránky*

- Rozmanité funkce a aktivity na svazích.
- Lidé se při pobytu na svazích cítí bezpečně, spokojeně a zdravě.
- Na svazích se nacházejí zajímavé přírodní oblasti (např. místa sítě Natura 2000, jeskyně a geologické útvary).
- Svahy poskytují různé cenné vyhlídky na město.
- Zeleň na svazích je přírodním stanovištěm živočichů.
- Plochy zeleně těží z mikroklimatu hlavního města Prahy.
- Svahy využívá široké spektrum lidí.
- Sady a vinice jsou zdrojem potravin/nápojů.

##### *Slabé stránky*

- Neexistuje dlouhodobá vize a strategie rozvoje svahů.
- Nedostatečná komunikace mezi městskými částmi a obvody majícími co do činění s pražskými svahy.
- Roztříštěnost zájmů a nejasné rozdělení odpovědnosti.
- Nedostatečná údržba.
- Biokoridory jsou vystaveny tlaku rozšiřování městské zástavby.
- Na většině veřejných prostranství jsou aktivity omezeny kvůli absenci udržované infrastruktury.
- Vnitřní propojení pro potřeby lidí a fauny je omezené.
- Lidé kvůli absenci značení v oblastech nevědí o pěších stezkách.
- Nedostatečná identita svahů.
- Přítomnost lidí zneužívajících nelegální látky.
- Nedostatek ochoty místních obyvatel spolupracovat s městským úřadem na rozvoji svahů.
- Chybí biokoridory mezi svahy nebo jsou přerušené.
- Tlak invazivních nepůvodních druhů na místní ekosystém.

## Scénář: Zelená pravidla

1

### **Příležitosti**

- Plochy zeleně posilují rozvoj přírody/ochranu svahů. Cesty procházející plochami zeleně zvětšují možnosti mobility. Stávající plochy zeleně usnadňují vytváření biokoridorů.
- Zapojení bezdomovců umožňuje snížit náklady na údržbu většiny svahů.
- Některé zúčastněné strany jsou ochotny spolupracovat na vytváření osvětových programů týkajících se životního prostředí
- Lidé upřednostňují rozvoj přírody a možností trávení volného času na svazích.
- Atrakce jako ZOO, Botanická zahrada, vyhlídky, jeskyně a jabloňové sady přitahují turisty a návštěvníky z jiných částí města.

### **Hrozby**

- Velké množství pozemků v soukromém vlastnictví brání rozvoji přírody.
- Místní obyvatelé nejsou spokojeni se správou svahů.
- V oblasti se plánuje výstavba dalších budov a silnic.
- Díky prudkým změnám na politické scéně není jasná celková vize pro danou oblast.
- Nedostatečný rozpočet na údržbu přírody.
- Současný rozvoj města prostřednictvím výstavby snižuje přírodní hodnotu svahů, čímž klesá jejich přitažlivost pro turisty zaměřené na přírodně orientované aktivity.

# 3

## Scénář: Místní kořeny

### **Příležitosti**

- Místní obyvatelé uvedli, že se chtějí více zapojit do správy oblasti.
- Místní obyvatelé uvedli, že si přejí rozvoj více orientovaný na přírodu.
- Rozšiřování stávající přírodních stanovišť v malém měřítku.
- Zvýšení ekonomické hodnoty oblasti produkcí potravin.
- Absence dlouhodobého plánu rozvoje nechává prostor občanským iniciativám.
- Ochota společnosti podílet se na nových iniciativách.

### **Hrozby**

- Na svazích má své zájmy mnoho různých uskupení.
- Rozdrobené vlastnictví omezuje mobilitu lidí a živočišných druhů na svazích.
- V oblasti se plánuje výstavba dalších budov a silnic.
- (Ekologická a ekonomická) hodnota ploch zeleně na svazích není v současnosti uznávána.
- Prudké změny na politické scéně činí podporu lokálních iniciativ nejistou.

## Scénář: Venkov ve městě

### **Příležitosti**

- Ochota společnosti podílet se na nových iniciativách.
- Růst místního hospodářství.
- Nezastavěná veřejná prostranství skýtají prostor pro rozšiřování městské zástavby.
- Soukromí vlastníci umožňují rozšiřování městské zástavby na své pozemky.
- Místní občané uvedli, že si přejí více se zapojit do správy oblasti.
- Nezastavěné plochy poskytují prostor pro drobné městsky orientované iniciativy.

### **Hrozby**

- Vlastnictví pozemků vede k rozdrobenosti oblasti.
- Neustále se měnící veřejná správa znamená, že podpora lokálních iniciativ je nejistá.
- Na svých má zájmy mnoho uskupení.
- Nejsou k dispozici dostatečné zdroje na rozvoj městských aktivit a koordinace mezi místní obyvateli a iniciativami je nedostatečná.
- Místní obyvatelé uvedli, že si nepřejí rozšiřování městské zástavby.
- Realizace tohoto scénáře je v rozporu s Metropolitním plánem.

# 4



## Kapitola 5. Doporučení

V tabulce č. 1 níže uvádíme doporučení, jak dosáhnout realizace jednotlivých výše popsaných scénářů: Zelená pravidla, Metropole, Místní kořeny a Venkov ve městě. Tato doporučení se speciálně zaměřují na pět svahů pojednaných v této zprávě. Ve čtyřech sloupcích napravo uvádíme, jaká opatření je třeba udělat, aby se realizoval určitý scénář. Některá z těchto opatření jsou vhodná pro více scénářů. Tato doporučení lze chápat jako východisko pro vypracování podrobného akčního plánu rozvoje svahů a dosažení žádoucího výsledku.

Tabulka č. 1: Přehled doporučení

1	Orgány veřejné správy, které mají co do činění se svahy (např. Hlavní město, obvody Praha 7, 8 a 9, Praha Trója atd.), by měly spolupracovat na plánu správy shora dolů.				
2	Stanovit koncepci biokoridorů (živočišné druhy a území) tak, aby podpořily biologickou rozmanitost.				
3	Získat od odborníků informace o ekologickém a biologickém stavu daných oblastí, aby bylo jasné, co je pro realizaci biokoridorů podle koncepce třeba udělat a co je již zajištěno.				
4	Sladit koncepci biokoridorů s plánem správy.				
5	Poradit se s odborníky o možných řešeních, jak do daných oblastí zahrnout lidskou aktivitu a nenarušit stanoviště druhů vytvořená biokoridory. Např. ve vstupu do oblastí, které jsou přírodně cenné, mohou bránit skryté zábrany v krajině (kompoziční prvky ha-ha).				
6	Vybudovat rozhledny a pozorovatelný, jež návštěvníkům poskytnou optimální zážitek ze stanoviště druhů, aniž by je rušili v jejich poklidném životě, a panoramatický výhled.				
7	Zavést a vylepšit značky a informační tabule, které návštěvníkům zprostředkují poznatky o dané oblasti, včetně informací o historii, geomorfologii, ekologii, krajině a biologické rozmanitosti. Díky tomu se může vytvořit pouto mezi společností a přírodou. Provádět celoroční údržbu těchto značek a tabulí.				
8	Zapojit místní obyvatele do realizace plánu správy popisem prací, které mohou vykonávat, ať už za mzdu, nebo jako dobrovolníci. Včetně vysypávání odpadkových košů, sekání trávníků, údržby vybavení. Vedení by mělo zajistit, aby tyto úkoly byly plněny.				
9	Zajistit stanovením závazných předpisů, aby pozemky soukromých vlastníků byly v souladu s plánem správy.				
10	Zakázat vjezd motorových vozidel do dané oblasti zavedením značek a příslušných předpisů.				
11	Zvýšit fyzikou bezpečnost dobře udržovanými cestami, instalací zábradlí, plotů, osvětlení atd.				
12	Upravit Metropolitní plán, aby umožňoval rozšiřování městské zástavby, ale s ohledem na zachování zeleně.				
13	Podnítit spolupráci mezi potenciálními investory do výstavby a místními vlastníky pozemků.				

14	Zlepšit vnější a vnitřní přístupnost pro různé druhy dopravy, aby svahy byly přístupné širší veřejnosti.				
15	Najít zúčastněné strany pro organizaci hromadných městských aktivit, například festivalů.				
16	Informovat místní obyvatele o aktivitách, např. prostřednictvím sociálních médií, plakátů v okolí, tisku, rádia atd.				
17	Navýšit dostupné zdroje, např. vědomosti, rozpočet a kapitál na podporu městských aktivit.				
18	Zahrnou svahy do turistických map/informačních materiálů.				
19	Zlepšit spolupráci mezi uživateli a místními obyvateli svahů za účelem zeleného rozvoje svahů. Prostřednictvím workshopů, přednášek a společných aktivit, jako jsou např. místní farmářské trhy.				
20	Posílit vztah k přírodě, poskytnout místním obyvatelům zdroje na organizaci přírodně zaměřených aktivit na svazích.				
21	Šířit osvětu tím, že veřejnost se bude setkávat s odborníky a lidem budou předávány znalosti o řízení a správě.				
22	Zvýšit participaci a odpovědnost místních obyvatel v oblasti ekonomické správy a rozvoje svahů. Například zapojením místních obyvatel do procesů rozhodování.				
23	Městské úřady by měly podporovat iniciativy, které pomáhají realizovat cíle politiky ochrany přírody (opětovné zalesňování, zalesňování, rozšiřování chráněných území, omezení vjezdu automobilů, zamezení rozšiřování města na svahy).				
24	Vytvořit otevřené plochy zeleně s drobnými stavebními prvky pro konání aktivit pro menší skupiny lidí (kiosky, otevřené travnaté plochy s lavičkami atd.).				
25	Podporovat vnější a vnitřní cesty pro ekologickou dopravu na svahy a v rámci svahů, například cyklistické stezky a pěší stezky.				
26	Využít silný pocit sounáležitosti u obyvatel jejich zapojením do místních projektů (např. workshopů, pracovních skupin atd.) týkajících se správy.				
27	Zajistit dostatečnou podporu pro vznik iniciativ: zjednodušit administrativu a politiku, pomoci s koordinací.				
28	Využít přístup Prahy 8 k zapojení občanů a iniciativám zdola nahoru (např. soutěže pro občany týkající se zvelebování vzhledu, „veřejná fóra“, v nichž jsou občané zapojeni do rozhodování).				
29	Změnit zbývající plochy zeleně v plochy s charakterem parků.				
30	Zřídit platformu pro spolupráci mezi stavebními firmami a občany, aby se zvýšilo zapojení občanů do stavebního rozvoje města.				
31	Zřídit platformu pro spolupráci mezi občany a nevládními organizacemi za účelem pomoci se správou svahů.				
32	Zavést systém „sousedských hlídek“ (viz Strategy: Starting Neighborhood Watch Groups, bez data) za účelem zvýšení bezpečnosti.				

## Kapitola 6. Závěr

Zprávu zakončíme přehledem současného stavu a budoucích příležitostí a hrozeb pro rozvoj pražských svahů. Pražské svahy představují příjemné plochy zeleně uprostřed dynamického městského života. Poskytují více různých druhů půdního pokryvu, ekosystémů a způsobů lidského využití. Sady, vinice a zahrádkářské kolonie poskytují potraviny a prostor pro trávení volného času a osvětu, ale také rozmanitá stanoviště pro hmyz, opylovače květů a jiné živočišné a rostlinné druhy.

Navzdory svým rozmanitým funkcím nejsou tyto oblasti náležitě oceňovány. Do správy svahů je zapojena řada soukromých i veřejných subjektů, což se projevuje její roztříštěností a absencí celkové strategie. Na základě pozorování lze konstatovat, že zvláště očividnými problémy na svazích jsou vandalismus, neoprávněné bydlení a nedostatečná údržba. Jednotlivé městské části se neshodnou na přístupu k rozvoji a veřejnost není dostatečně zapojena. Vnitřní přístupnost mezi svahy je špatná a rozdrobené vlastnictví pozemků brání řízení a využívání biokoridorů. Průzkumy veřejného mínění ukazují, že veřejnost si přeje být informována o rozvoji a údržbě svahů a zapojit se do nich, avšak pociťují silnou nedůvěru vůči institucím a politikům.

Na základě tematické analýzy oblastí jsme vypracovali čtyři scénáře možného rozvoje svahů. Scénáře byly založeny na dvou klíčových tématech „správa a údržba“ a „rozvoj“, jež mají největší dopad na rozvoj svahů. Scénář „Zelená pravidla“ popisuje přístup shora dolů a správu a rozvoj orientované na přírodu, které povedou k významnému zlepšení přístupnosti svahů z okolí i vnitřní přístupnosti. Scénář „Metropole“ založený na přístupu shora dolů a orientovaný na rozšiřování zástavby přináší zvýšení fyzické bezpečnosti, přístupnosti a sociální soudržnosti. Scénář „Místní kořeny“ založený na přístupu zdola nahoru a orientaci na přírodu přináší větší vazbu lidí k jejich konkrétním svahům, což se projeví zlepšením údržby, ale také jejím rozdrobením. Scénář „Venkov ve městě“ využívá přístup zdola nahoru a je zaměřen na rozvoj města, což vede k posílení smyslu pro komunitu a odpovědnost, ale také k silnější orientaci na město.

Formulovali jsme příležitosti a hrozby a dále ještě několik doporučení vhodných kroků k realizaci jednotlivých scénářů.

Zpráva předkládá různé scénáře a pomocná doporučení, což čtenářům umožňuje promýšlet možné směry rozvoje a zahájit debatu o různých funkcích, které svahy v Praze mohou plnit. Doufáme, že náš výzkum i zpráva přinášejí ucelený pohled na budoucí rozvoj svahů.

## Použitá literatura

Arnsteinová, S. R. (1969). A ladder of citizen participation. *Journal of the American Institute of planners*, 35(4), 216-224.

Evropská komise. (2016a). *Natura 2000*. [cit. 25.6.2016]. Dostupné z: [http://ec.europa.eu/environment/nature/natura2000/index\\_en.htm](http://ec.europa.eu/environment/nature/natura2000/index_en.htm)

Evropská komise. (2016b). *Směrnice o stanovištích*. [cit. 25.6.2016]. Dostupné z: [http://ec.europa.eu/environment/nature/legislation/habitatsdirective/index\\_en.htm](http://ec.europa.eu/environment/nature/legislation/habitatsdirective/index_en.htm)

Evropská unie, směrnice Rady. (1992). *O ochraně přírodních stanovišť, volně žijících živočichů a planě rostoucích rostlin*. [cit. 25.6.2016]. Dostupné z: <http://eur-lex.europa.eu/legal-content/EN/TXT/?uri=CELEX:31992L0043>

Maier, K. (2003). The Prague metropolitan region. In: W. Selet, A. Thornley a A. Kreukels (eds.), *Metropolitan Governance and Spatial Planning*, 205–229.

Ministerstvo pro místní rozvoj ČR, Ústav územního rozvoje. (2015). *Politika územního rozvoje České republiky*.

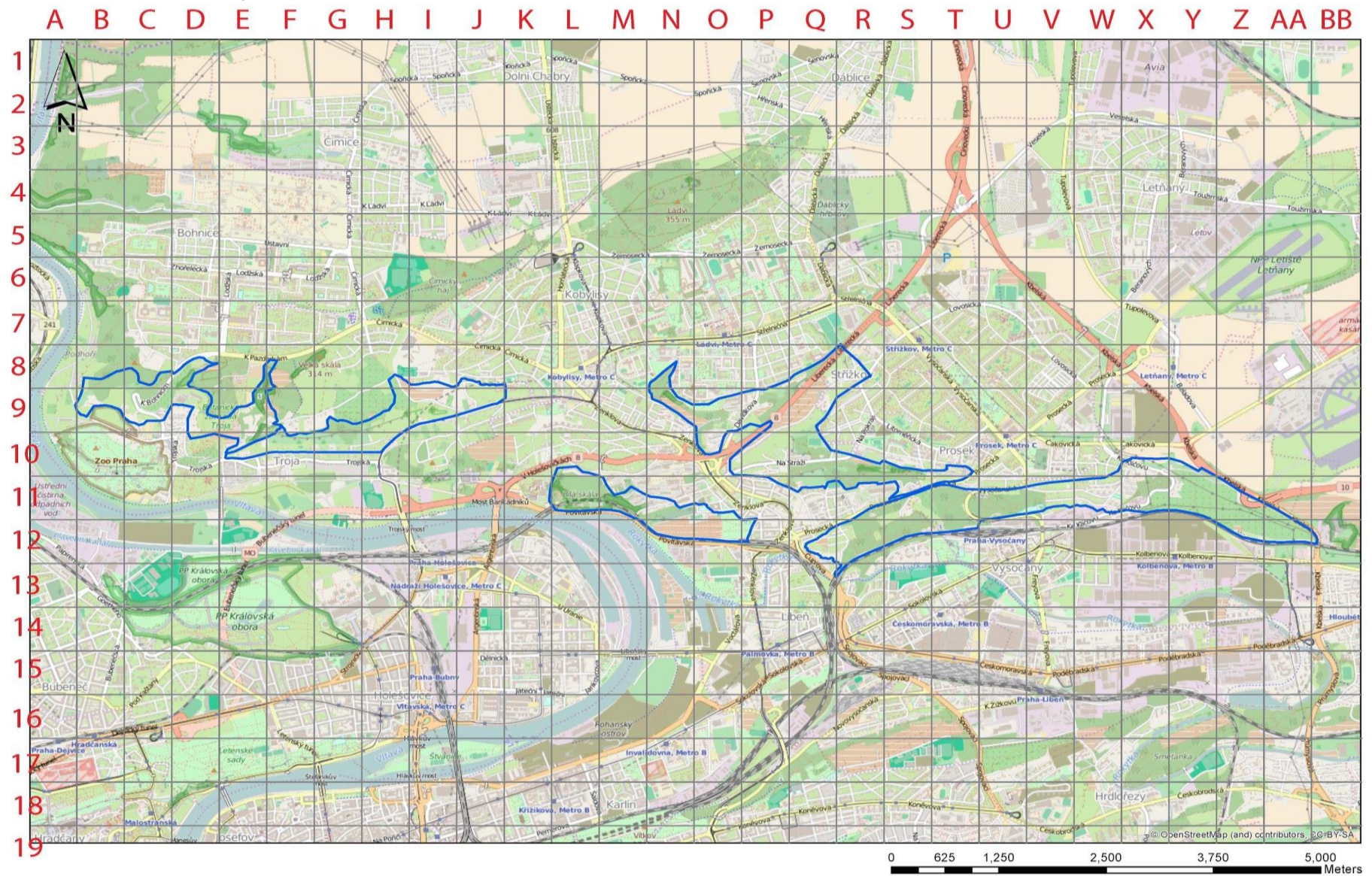
Naučná stezka Městská část Praha 9 – severozápadní stezka (Vysočany – Prosek – Střížkov). (2010). [cit. 25.6.2016]. Dostupné z: <http://www.stezky.info/naucnestezky/ns-vysocany-prosek-strizkov.htm>

Strategy: Starting Neighborhood Watch Groups. (2016). [cit. 23.6.2016]. Dostupné z: <http://www.ncpc.org/topics/preparedness/strategies/strategy-starting-neighborhood-watch-groups>

Watanabe, M. (2004). *Public Opinion And Mass Media. Government and Politics*. Oxford, UK: Eolss Publishers (Internetová stránka: [www.eolss.net](http://www.eolss.net)).



Příloha 6.1 – Síťová mapa



## Příloha 6.2 – Metodologie

Tento poradenský projekt se za využití nezbytného teoretického aparátu soustřeďuje na pohledy občanů a odborníků a terénní a sociální průzkumy.

Bylo zpracováno celkem 616 dotazníků. Velikost vzorku je dostačující pro vyvození obecných závěrů, ale význam výsledků závisí na odpovědích a na typu respondentů v jednotlivých geoblastech.

### *První fáze – třítydenní příprava*

Základem prvních tří týdnů evropského workshopu bylo zadání stanovené Institutem plánování a rozvoje hlavního města Prahy a teoretické základy různých magisterských studijních programů. Na podkladě map a dat GIS poskytnutých IPR Praha jsme vypracovali teoretický konstrukt, jenž nám pomohl připravit se na sběr údajů během terénního výzkumu v Praze. Díky rozdělení do skupin, geoskupin a odborných skupin jsme získali základní představu o oblasti. Za provádění výzkumu ve svých oblastech zodpovídalo pět geoskupin. V každé geoskupině bylo zastoupeno pět různých odborností: analýza politiky a zúčastněných stran; zelená infrastruktura – fyzická a ekoekologická analýza; zelená infrastruktura – analýza způsoby správy a využití; analýza veřejného vnímání; vypracování scénářů. Každý účastník workshopu tudíž patřil buď do vertikální (geoblast), nebo horizontální (odborné) skupiny. Za účelem koordinace výměny informací mezi skupinami byl ustaven řídicí tým. Tento tým si v průběhu workshopu udržuje přehled o realizaci a zajišťuje, aby bylo vše správně uděláno.

### *Druhá fáze – dva týdny práce v terénu v Praze*

Na úvod práce v terénu jsme připravili prezentaci pro IPR, v níž jsme shrnuli svoji dosavadní třítydenní práci, představili naši pracovní strukturu a získali zpětnou vazbu k dosud provedenému výzkumu. V průběhu výzkumu v terénu jsme shromáždili 616 dotazníků, provedli 39 rozhovorů a vykonali fyzický a sociální průzkum. Ten jsme prováděli v různou denní hodinu na více místech jednotlivých geoblastí, abychom zohlednili různorodost dotčené oblasti. Místa, na nichž byly vyplněny dotazníky a provedeny průzkumy, jsou vyznačena v síťové mapě. Terénní výzkum jsme zakončili prezentací předběžných výsledků u břehu řeky Vltavy. Při prezentaci jsme využili velkoformátové plakáty a konala se diskuse a také přehlídka poznatků jednotlivých geoskupin z jejich geoblastí.

Poznámka: Různé pohledy a názory zúčastněných stran mohou zprostředkovávat zkreslené informace. Toto zkreslení však bude zohledněno pomocí matrice zúčastněných stran v geozprávách.

### *Poslední fáze – tři týdny*

Na základě údajů shromážděných v Praze vypracovalo pět geoskupin podrobné písemné analýzy. Pomocí nizozemského vrstevného přístupu v nich určily silné a slabé stránky současného stavu daných oblastí. Na základě uvedených analýz byly vypracovány geozprávy. Tyto geozprávy jsou podkladem, ze kterého vychází souhrnná zpráva. Souhrnnou zprávu můžeme chápat jako konečnou analýzu celé oblasti. Současný stav pražských svahů byl analyzován kvantitativně (statisticky) i kvalitativně. Popis scénářů a analýza SWOT ukáže možné cesty k žádoucímu výsledku, které IPR Praha může zvolit.



## Příloha 6.3 – Popis témat



### Správa a údržba

Toto téma nejprve popisuje proces rozhodování: typ správy (shora dolů nebo zdola nahoru), zapojení široké veřejnosti a nevládních organizací a koordinaci mezi různými zúčastněnými stranami. Dále zahrnuje informace o vlastnictví pozemků a administrativních překážkách, se kterými je problém při správě oblasti. V neposlední řadě je popsán stav údržby a odpovědnost za její provádění.



### Rozvoj

Téma rozvoj popisuje směr, který svahům určily subjekty s rozhodovací pravomocí: ať už rozvoj, jehož těžištěm je příroda, nebo rozvoj, v jehož středu stojí město. Obě cesty mají své klady i zápory a osud rozvoje závisí na zájmech různých zúčastněných stran. Hlavní hnací silou je tlak na rozvoj orientovaný na město.



### Funkce

V tomto tématu jsou popsány funkce dotčené oblasti. Funkce se vztahují k využití a uživatelům oblasti. Svahy jsou využívány pro široké spektrum aktivit. Lidé je mohou využít k procházkám, jízdě na kole a jiným sportům, ale také k zahradničení nebo jimi jen projít. Oblasti mohou využívat různé skupiny lidí, mladí i staří, svahy mohou navštívit velké skupiny i jednotlivci.



### Přístupnost

Přístupností se rozumí celkové propojení mezi pěti zkoumanými oblastmi. Můžeme rozlišovat dvě kategorie přístupnosti: vnitřní a vnější. Vnitřní přístupností se rozumí fyzické propojení uvnitř svahů. Vnější přístupnost zahrnuje fyzickou infrastrukturu mezi pěti zkoumanými oblastmi a celkový systém, jenž podporuje jejich využití, jako je veřejná doprava, cesty a silnice.



### Vazba

Vazbou se rozumí participace, spolupráce a pociťované pouto lidí ke svahům. Pocit sepectí lidí motivuje k převzetí odpovědnosti za správu a udržování svahů, je silou, která svahům dodává jejich existenciální hodnotu.



## Bezpečnost

Bezpečnost lze rozdělit do dvou kategorií: na fyzickou bezpečnost a vnímanou bezpečnost. Fyzická bezpečnost se týká vybavení, cest a další infrastruktury, kde lidem hrozí nebezpečí úrazu. Vnímanou bezpečností se rozumí pocit ve společnosti, který má dopad na využití svahů a aktivity na svazích.



## Ekosystémy

Svahy nabízejí celé spektrum ekosystémových funkcí a služeb v různém prostorovém měřítku. K těmto funkcím patří biologická rozmanitost, biokoridory a zajišťování přírodních stanovišť. Mezi služby patří zásobovací služby, jako produkce potravin a vody, regulace kvality ovzduší a vody a rekreační využití.





**NEVYPLŇOVAT!**

Location:.....  
Time:.....  
Date:.....

**1. Jak často navštěvujete veřejnou zeleň?** Např. (parky, zahrady, louky, lesy atd.)

- Každý den  
 1 či vícekrát v týdnu  
 1 či vícekrát v měsíci  
 1 či vícekrát v roce  
 Nikdy (*Přejděte k otázce č. 27*)

**2. Jak často navštěvujete pražské svahy? (viz. mapa)**

- Každý den  
 1 či vícekrát v týdnu  
 1 či vícekrát v měsíci  
 1 či vícekrát v roce  
 Pouze jednou  
 Nikdy

**Z jakého důvodu NEnavštěvujete pražské svahy?**

- Jsou pro mne příliš daleko  
 Nemám dostatek času  
 Nemám zájem navštěvovat tuto oblast  
 Nevhodné zařízení svahů (lavičky, hřiště atd.)  
 Nedostatek volnočasových aktivit  
 Ostatní

**Přejděte k otázce č. 17**

**3. Jaké části pražských svahů navštěvujete? (viz mapa)**

-----

**4. V jaké době většinou navštěvujete pražské svahy?**

(Alespoň jedna odpověď pro každý sloupec)

- |   |                                    |  |
|---|------------------------------------|--|
| <input type="checkbox"/> Ráno (05:00-11:00)           | <input type="checkbox"/> V zimě    | <input type="checkbox"/> Δ V týdnu       |
| <input type="checkbox"/> V obědové době (11:00-14:00) | <input type="checkbox"/> Na jaře   | <input type="checkbox"/> Δ Během víkendu |
| <input type="checkbox"/> Odpoledne (14:00-18:00)      | <input type="checkbox"/> V létě    |  |
| <input type="checkbox"/> Večer (18:00-22:00)          | <input type="checkbox"/> Na podzim |  |
| <input type="checkbox"/> V noci (22:00-05:00)         |                                    |  |

**5. Jakým způsobem se většinou dostáváte k pražským svahům?**

- |                                |                                  |                                    |
|--------------------------------|----------------------------------|------------------------------------|
| <input type="checkbox"/> MHD   | <input type="checkbox"/> Chůze   | <input type="checkbox"/> Koloběžka |
| <input type="checkbox"/> Autem | <input type="checkbox"/> Na kole | <input type="checkbox"/> Ostatní   |

**6. Kolik minut Vám obvykle trvá cesta se k těmto pražským svahům?**

- |                                      |  |
|--------------------------------------|--|
| <input type="checkbox"/> 0-10 minut  | <input type="checkbox"/> 21-45 minut       |
| <input type="checkbox"/> 11-20 minut | <input type="checkbox"/> Více než 45 minut |

**7. S kým většinou navštěvujete pražské svahy? (Možnost více odpovědí.)**

- |                                      |                                    |                                  |
|--------------------------------------|------------------------------------|----------------------------------|
| <input type="checkbox"/> S dítětem   | <input type="checkbox"/> S kolegy  | <input type="checkbox"/> Se psem |
| <input type="checkbox"/> S rodinou   | <input type="checkbox"/> S přáteli |                                  |
| <input type="checkbox"/> S partnerem | <input type="checkbox"/> Sám/a     |                                  |

**8. Proč navštěvujete pražské svahy? (Více možností)**

- |  |  |  |
|--|--|--|
| <input type="checkbox"/> Procházky v přírodě | <input type="checkbox"/> Piknik                | <input type="checkbox"/> Náboženské důvody |
| <input type="checkbox"/> Kultura             | <input type="checkbox"/> Volný čas             | <input type="checkbox"/> Procházím tudy    |
| <input type="checkbox"/> Práce               | <input type="checkbox"/> Houbaření/ Sběr ovoce |  |
| <input type="checkbox"/> Sport               | <input type="checkbox"/> Návštěva atrakce      | <input type="checkbox"/> Ostatní           |

*Rozhodně nesouhlasím*  
*Nesouhlasím*  
*Souhlasím*  
*Rozhodně souhlasím*  
*Nemohu posoudit*

**Každé tvrzení zkuste ohodnotit.**

- |   |                          |                          |                          |                          |                          |
|---|--------------------------|--------------------------|--------------------------|--------------------------|--------------------------|
| 9. Myslím si, že pražské svahy jsou z jejich okolí snadno dostupné.         | <input type="checkbox"/> | <input type="checkbox"/> | <input type="checkbox"/> | <input type="checkbox"/> | <input type="checkbox"/> |
| 10. Můžu se snadno a svobodně pohybovat v oblasti pražských svahů.          | <input type="checkbox"/> | <input type="checkbox"/> | <input type="checkbox"/> | <input type="checkbox"/> | <input type="checkbox"/> |
| 11. V oblasti pražských svahů se cítím bezpečně.                            | <input type="checkbox"/> | <input type="checkbox"/> | <input type="checkbox"/> | <input type="checkbox"/> | <input type="checkbox"/> |
| 12. Jsem více šťastný/á, když navštívím pražské svahy.                      | <input type="checkbox"/> | <input type="checkbox"/> | <input type="checkbox"/> | <input type="checkbox"/> | <input type="checkbox"/> |
| 13. Cítím se zodpovědný/á za udržování pražských svahů.                     | <input type="checkbox"/> | <input type="checkbox"/> | <input type="checkbox"/> | <input type="checkbox"/> | <input type="checkbox"/> |
| 14. Líbí se mi současný stav pražských svahů.                               | <input type="checkbox"/> | <input type="checkbox"/> | <input type="checkbox"/> | <input type="checkbox"/> | <input type="checkbox"/> |
| 15. Cítím se zdravější, když navštívím pražské svahy.                       | <input type="checkbox"/> | <input type="checkbox"/> | <input type="checkbox"/> | <input type="checkbox"/> | <input type="checkbox"/> |
| 16. Myslím si, že na pražských svazích <b>NENÍ</b> dostatek veřejné zeleně. | <input type="checkbox"/> | <input type="checkbox"/> | <input type="checkbox"/> | <input type="checkbox"/> | <input type="checkbox"/> |

Prosím pokračujte na druhé straně dotazníku →

	Rozhodně nesouhlasím	Nesouhlasím	Souhlasím	Rozhodně souhlasím	Nemohu posoudit
17. Obyvatelé by měli řídit údržbu pražských svahů.	<input type="checkbox"/>	<input type="checkbox"/>	<input type="checkbox"/>	<input type="checkbox"/>	<input type="checkbox"/>
18. Uvítal/a bych více informací týkajících se vývoje pražských svahů.	<input type="checkbox"/>	<input type="checkbox"/>	<input type="checkbox"/>	<input type="checkbox"/>	<input type="checkbox"/>
19. Rád/a bych spolupracoval/a s městskými odborníky a přispěl/a svými nápady.	<input type="checkbox"/>	<input type="checkbox"/>	<input type="checkbox"/>	<input type="checkbox"/>	<input type="checkbox"/>
20. Uvítal/a bych vylepšení pražských svahů.	<input type="checkbox"/>	<input type="checkbox"/>	<input type="checkbox"/>	<input type="checkbox"/>	<input type="checkbox"/>
21. Dle mého názoru jsou pražské svahy zanedbané.	<input type="checkbox"/>	<input type="checkbox"/>	<input type="checkbox"/>	<input type="checkbox"/>	<input type="checkbox"/>
22. Navštěvoval/a bych pražské svahy častěji, kdyby byly vylepšeny.	<input type="checkbox"/>	<input type="checkbox"/>	<input type="checkbox"/>	<input type="checkbox"/>	<input type="checkbox"/>
23. Pražské svahy se pyšní krásnou scenérií (krajinou).	<input type="checkbox"/>	<input type="checkbox"/>	<input type="checkbox"/>	<input type="checkbox"/>	<input type="checkbox"/>
24. Městský úřad by měl pražské svahy udržovat a rozvíjet bez účasti veřejnosti.	<input type="checkbox"/>	<input type="checkbox"/>	<input type="checkbox"/>	<input type="checkbox"/>	<input type="checkbox"/>
25. Ráda bych byl/a více zapojen/a s aktivitami a údržbou, která se týká pražských svahů.	<input type="checkbox"/>	<input type="checkbox"/>	<input type="checkbox"/>	<input type="checkbox"/>	<input type="checkbox"/>
26. Městský úřad je otevřený vůči mým nápadům a obavám týkajících se pražských svahů.	<input type="checkbox"/>	<input type="checkbox"/>	<input type="checkbox"/>	<input type="checkbox"/>	<input type="checkbox"/>
27. Pražské svahy jsou často diskutované téma v médiích.	<input type="checkbox"/>	<input type="checkbox"/>	<input type="checkbox"/>	<input type="checkbox"/>	<input type="checkbox"/>
28. Pražské svahy většinou v mediích budí pozitivní pozornost.	<input type="checkbox"/>	<input type="checkbox"/>	<input type="checkbox"/>	<input type="checkbox"/>	<input type="checkbox"/>

**29. Pražské svahy mohou být vylepšeny... (určete důležitost dle pořadí; 1 nejdůležitější; 6 nedůležité)**

- ... Sportovní zařízení (např. Běh, cesta pro kola, skateboard, hřiště,...)
- ... Volnočasové aktivity (např. Piknik, dětská hřiště, lavičky, koše,...)
- ... Kultura (např. Koncerty, festivaly, workshopy,...)
- ... Příroda (např. městské zemědělství, houbaření/ sběr ovoce, různé druhy krajiny,...)
- ... Bezpečnostní opatření (např. osvětlení, zábradlí v blízkosti svahů skal, značky,...)
- ... Expanze města (např. domy, apartmány, parkovací místa, obchody)

**30. Pohlaví:**

- Žena                       Muž                       Ostatní

**31. Rok narození:**

-----

**32. Jaké je Vaše současné zaměstnání?**

- Zaměstnaný                       Student                       Mateřská dovolená  
 Nezaměstnaný                       Důchodce                       Ostatní

**33. Jaký je Váš měsíční příjem (Kč)?**

- < 15.000                       30.001 až 50.000                       >70.000  
 15.001 až 30.001                       50.001 až 70.000

## Příloha 6.5 – Hodnoty P

Statistickou analýzu jsme provedli pomocí programu IBM SPSS Statistics Data Editor v. 22. Pokud bylo možné provést test chí-kvadrát, použili jsme jej, abychom zjistili korelaci mezi údaji z dotazníku. Pokud nebylo možné použít test chí-kvadrát, provedli jsme Fisherův exaktní test. V tabulce příloha X-1 jsou uvedeny otázky z dotazníku, u nichž jsme testovali korelaci, příslušné hodnoty P a jaký druh korelace byl zjištěn. Hladina významnosti byla  $\alpha = 0,05$ . Všechny výsledky s  $p \leq 0,05$  jsou statisticky významné.

Tabulka příloha X-1: statistické údaje k více položkám dotazníku. Hodnoty  $P \leq 0,05$  jsou významné.

Otázka	Hodnota P chí-kvadrát	Hodnota P Fisherův exaktní test	Korelace
<b>Přístupnost</b>			
O9 a O10	< 0,001	-	Pozitivní korelace mezi lidmi, kteří považují svahy za snadno přístupné z okolí, a lidmi, kteří jsou názoru, že se v oblasti svahů mohou volně a snadno pohybovat.
O9 a O14	< 0,001	-	Pozitivní korelace mezi lidmi, kteří považují svahy za snadno přístupné z okolí, a lidmi, kterým se líbí současný stav svahů.
<b>Vazba</b>			
O8 a O12	0,019	-	Pozitivní korelace mezi procházkami v přírodě a pocitem spokojenosti.
O9 a O12	-	< 0,001	Pozitivní korelace mezi respondenty, kteří souhlasí s tvrzením, že svahy jsou snadno přístupné, a respondenty, kteří se cítí spokojeni.
O2 a O3	0,001	-	Korelace mezi lidmi, kteří navštěvují oblast Libeň, a četností návštěv.
O14 a O20	0,001	-	Pozitivní korelace mezi lidmi, kterým se líbí současný stav svahů, a lidmi, kteří by uvítali vylepšení svahů.
O14 a O16	<0,001	-	Pozitivní korelace mezi lidmi, kterým se líbí současný stav svahů, a lidmi, kteří by na svazích uvítali více veřejné zeleně.
O20 a O22	<0,001	-	Pozitivní korelace mezi lidmi, kteří by uvítali vylepšení svahů, a lidmi, kteří by je navštěvovali častěji, kdyby byly vylepšeny.



O14 a O22	<0,001	-	Korelace mezi lidmi, kterým se nelíbí současný stav svahů, a lidmi, kteří by je navštěvovali častěji, kdyby byly vylepšeny.
<b>Bezpečnost</b>			
O12 a O30	0,017	-	Mezi ženy a muži existuje shoda v pocitu bezpečí
O21 a O30	< 0,001	-	Pozitivní korelace mezi názorem, že svahy nejsou zanedbané, a pocitem bezpečí.
O4 a O11	0,483	0,528	Korelace mezi návštěvou svahů v ranních hodinách (05:00-11:00) a pocitem bezpečí.
	0,222	0,261	Korelace mezi návštěvou svahů v poledních hodinách (11:00-14:00) a pocitem bezpečí.
	0,168	0,195	Korelace mezi návštěvou svahů v odpoledních hodinách (14:00-18:00) a pocitem bezpečí.
	0,071	0,82	Korelace mezi návštěvou svahů ve večerních hodinách (18:00-22:00) a pocitem bezpečí.
	0,398	0,554	Korelace mezi návštěvou svahů v nočních hodinách (22:00-05:00) a pocitem bezpečí.

## Příloha 6.6 – Rámec pro provádění průzkumu

Níže uvádíme rámec pro provádění terénního průzkumu. Pro účely souhrnné zprávy jsme zmenšili pole pro zápis vlastních poznatků. Geomísta jsme vymezili pomocí síťové mapy.

<b>Pozorovatel:</b>	<b>Geomísto:</b>	<b>Datum a čas průzkumu:</b>
<b>Téma</b>	<b>Popis</b>	<b>Poznátky</b>
<b>Vnější výhled (EV):</b> rozsah výhledu na město, když pozorovatel stojí na svahu.	Omezení výhledu na stupnici od 1–5	
<b>Vnější kvalita (EQ):</b> estetická kvalita a množství zeleně na kopci při pohledu z určité vzdálenosti.	Rozsah viditelné plochy zeleně na stupnici od 1–5	
	Hodnocení zeleně a zástavby na stupnici od 1–5	
<b>Vnitřní kvalita (IQ):</b> estetická kvalita a množství zeleně na kopci při pozorování přímo na kopci.	Pocit vzdálenosti od civilizace na stupnici od 1–5	
	Hodnocení zeleně a zástavby na stupnici od 1–5 + popis a fotografie v oddílu pro poznámky	
<b>Vnitřní hladina hluku (IN):</b> měření hluku v oblasti svahů.	Hladina hluku (dB) na stupnici od 1–5 Zdroj hluku?	
<b>Regulační služby:</b> regulace ovzduší (kvalita vzduchu), zadržování a čištění vody. Opatření proto erozi.	Je v dané oblasti nějak viditelně řešeno zadržování vody nebo je zde patrné napojení na vodní infrastrukturu? Jsou zde patrná nějaká opatření proti erozi?	
<b>Stanoviště a podpora:</b> stanoviště pro místní a ohrožené druhy. Podpůrné služby pro půdu a koloběh živin.	Jsou zde zajištěna/chráněna stanoviště pro konkrétní druhy? Jsou tato stanoviště něčím narušována/tyto druhy něčím rušeny? Je v oblasti patrná nějaká podpora ekosystémových služeb?	
<b>Kontrola:</b> porovnání map se skutečností	Všimli jste si nějakého rozdílu mezi tím, co vidíte na místě, a tím, co si pamatujete z map?	
<b>Kontrola:</b> přístupnost svahů z okolí	Nebrání vám v chůzi po svahu nějaké překážky a nemusíte vstupovat bez povolení na cizí pozemek (fotografie překážek)?	

<b>Kontrola:</b> Je kopec propojen cestou vedoucí zelení s dalšími kopci nebo parky	Popište cestu (pro lidi), která vede co nejvíce zelení, ze zeleně na svazích do zeleně v okolí.	
<b>Kontrola:</b> V jakém stavu je biokoridor (biokoridory) na svahu	Popište stav biokoridoru. Všimněte si prvků, které mohou živočišným druhům bránit v pohybu.	

<b>Téma</b>	<b>Popis</b>	
<p><b><u>Vnější přístupnost</u></b> Popište, až shromáždíte údaje. Kromě příliš/nedostatečně využívaných parkovacích míst. (Ta jen sledujte v určité náhodně zvolené okamžiky během dne).</p>	<p><b>Veřejná doprava:</b></p> <ul style="list-style-type: none"> <li>• jaký druh</li> <li>• kolik zastávek</li> <li>• frekvence (kolikrát tam autobus zastaví za hodinu)</li> </ul> <p><b>Parkovací místa:</b></p> <ul style="list-style-type: none"> <li>• parkovací místa pro auta (počet)</li> <li>• parkování kol (nikoliv počet)</li> <li>• jsou využita příliš/nedostatečně?</li> </ul> <p><b>Trasy:</b></p> <ul style="list-style-type: none"> <li>• Jaké druhy tras vedou do dané oblasti?</li> <li>• Kolika trasami se tam dostanete?</li> </ul>	
<p><b><u>Vlastnictví</u></b> Vlastníkem může být někdo jiný než hlavní město Praha.</p>	Jsou na místě nějaké značky, plot atd., jež naznačují, že se jedná o (soukromé) vlastnictví?	
<p><b><u>Údržba oblasti</u></b></p>	Vypadá oblast udržovaně? Vysvětlete.	
<p><b><u>Vnitřní přístupnost</u></b></p>	Kolik vstupů umožňuje přístup do dané oblasti?	
	Jakého charakteru jsou cesty v dané oblasti? (Např. šterkové, pískové).	
<p><b><u>Zásobovací ekosystémové služby</u></b> Jsou v dané oblasti některé z těchto služeb?</p>	<ul style="list-style-type: none"> <li>• <b>Potravinové služby</b> (zelinářské zahrady atd.)</li> <li>• <b>Využívání vody</b> (suché nádrže, pumpy, hráz atd.)</li> </ul>	
<p><b><u>Kulturní ekosystémové služby</u></b> Jsou v dané oblasti některé z těchto služeb? (Podrobně je popište s fotografiemi.)</p>	<ul style="list-style-type: none"> <li>• <b>Rekreace</b> (sport, volný čas)</li> <li>• <b>Turistika</b> (turistické atrakce, známé vyhlídky atd.)</li> <li>• <b>Osvěta</b> (informační tabule, místo se používá k venkovnímu vzdělávání atd.)</li> <li>• <b>Dojem z místa</b> (Jaký máte z tohoto místa dojem).</li> </ul>	

### Vysvětlení stupnice

	1	2	3	4	5
EV (1)	0–20 %	20–40 %	40–60 %	60–80 %	80 %+
EQ (2)	0–20 %	20–40 %	40–60 %	60–80 %	80 %+
(3)	Velmi nepřitažlivé	Nepřitažlivé	Neutrální	Přitažlivé	Velmi přitažlivé
IQ (4)	Velmi blízko	Blízko	Neutrální	Daleko	Velmi daleko
(5)	Velmi nepřitažlivé	Nepřitažlivé	Neutrální	Přitažlivé	Velmi přitažlivé
IN (6)	0–15 (dB)	15–30	30–45	45–60	60+

(1): procentuální omezení výhledu na město

(2): podíl pozorované zeleně ve srovnání se zástavbou: 0–20 % znamená velmi málo zeleně a hodně zástavby

(3): zde nehodnotíme, zda je na místě hodně pěkné zeleně, ale zda jsou zeleň a zastavěné území přitažlivé, nebo nepřitažlivé. Například při pohledu z dálky vidíme, že se jedná o škaredou oblast, tak ji označíme za velmi nepřitažlivou. Podíváte se na danou oblast z dálky a řeknete si, jestli by vás lákalo tudy jít.

(4): máte pocit, že jste blízko města nebo že jste v přírodě? Vidíte tedy domy, ploty, spoustu silnic, výškové stavby atd. Zda je to příjemné nebo nepříjemné, budete hodnotit až poté.

(5) hodnotíte přitažlivost prostředí na kopci s vegetačním krytem a zástavbou. Popište pozorovanou oblast na svazích z různých míst, jak zajímavá nebo nezajímavá se jeví. Působí na vás dané místo z hlediska své kvality příjemně a chcete se tam vrátit, nebo se nemůžete dočkat, až budete pryč?

(6): hluk naměřený hlukoměrem v dB

### Rámec pro sociální průzkum

Níže uvádíme rámec pro provádění sociálního průzkumu. Pro účely souhrnné zprávy jsme zmenšili pole pro zápis vlastních poznatků.

Pozorovatel:		Geomísto:		Datum a čas průzkumu:	
Věková kateg. - dítě - mládež - dospělý - senior	M/Ž	Složení/charakter (rodina, přátelé, atd.)	skupiny kolegové,	Aktivita chování	/ Odhadovaná doba pobytu ve čtvrthodinách
atd.					

## Příloha 6.7 - Tabulka rozhovorů

Číslo a datum rozhovoru	Jméno	Funkce
1 (01-06-2016)	Martin Šálek	Tiskový mluvčí Nemocnice Na Bulovce
2 (01-06-2016)	Eva Červinková	Zástupkyně IPR
3 (01-06-2016)	Petr Kavka	Přednášející na Fakultě stavební ČVUT v Praze
4 (01-06-2016)	Zbyněk Drozda	Ředitel základní školy, Praha 8, Na Šutce
5 (02-06-2016)	Lucie Stejskalová	Zástupkyně IPR
6 (02-06-2016)	Maria Kazmuková a Tereza Zběžková	Zástupkyně IPR
7 (02-06-2016)	Jana Ceplová	Úřad městské části Praha-Troja, Oddělení životního prostředí
8 (02-06-2016)	Sportcentrum Na Korábě	Zástupce Sportcentra Na Korábě
9 (02-06-2016)	Tomáš Drdácky	Zástupce starosty městské části Troja
10 (02-06-2016)	Michal Sadil	Provozní ředitel Bobové dráhy
11 (03-06-2016)	Horáková	Koordinátorka zahrádkářské kolonie
12 (03-06-2016)	Milan Brlík	Zástupce IPR
13 (03-06-2016)	Jan Richtr	Zástupce IPR
14 (03-06-2016)	Ondřej Zemánek a Jan Kadlas	Zástupce IPR
15 (03-06-2016)	Štěpán Špoula	Zástupce IPR
16 (03-06-2016)	Jan Flegl	Zástupce IPR
17 (02-06-2016)	Henry Hanson	Krajinný architekt, profesor na North Carolina State University, Prague Institute
18 (04-06-2016)	Marina a Vojtěch	Zahrádkářská kolonie Troja
19 (06-06-2016)	Vít Masare	Magistrát hl. m. Prahy
20 (06-06-2016)	Lucie Herberová	Botanická zahrada
21 (06-06-2016)	Vít Céza	Člen zastupitelstva městské části Praha 8

22 (06-06-2016)	Štěpán Špoula	Zástupce IPR
23 (07-06-2016)	Jiří Rom	Magistrát hl. m. Prahy, odbor ochrany prostředí
24 (07-06-2016)	Katka Kubánková	Jabloňový sad Na Ovoce
25 (07-06-2016)	Linda Erebai	ZOO Praha, oddělení vnějších vztahů
26 (07-06-2016)	Sochorová	Vinice ve Vysočanech
27 (08-06-2016)	Rotislav Ortisal	Český zahrádkářský svaz, Troja II
28 (08-06-2016)	Lenka Burgerová	Praha 7, radní pro rozvoj urbanismu
29 (08-06-2016)	Dana Balcarova	Nevládní organizace Krocanos, zastupitelka městské části Praha 9
30 (15-06-2016)	Jan Valeška	Komunitní zahrada
31 (07-06-2016)	Zdeněk Davídek	Zastupitel městské části Praha 9
32 (03-06-2016)	Pavel Rosendorf	Česká svaz ochránců přírody
33 (08-06-2016)	Tomáš Beneš	Úřad městské části Praha 8, odbor životního prostředí a speciálních projektů
34 (03-06-2016)	Eva Červinková	Nevládní organizace ProProsek
35 (06-06-2016)	Marie Janíčková a Jiří Deyl	Zástupce IPR
36 (02-06-2016)	Starší obyvatelé oblasti	
37 (02-06-2016)	Místní Romové na Kuchyňce	